

汇添富文体娱乐主题混合型证券投资基金

2025 年第 4 季度报告

2025 年 12 月 31 日

基金管理人：汇添富基金管理股份有限公司

基金托管人：中国工商银行股份有限公司

送出日期：2026 年 01 月 22 日

§ 1 重要提示

基金管理人的董事会、董事保证本报告所载资料不存在虚假记载、误导性陈述或重大遗漏，并对其内容的真实性、准确性和完整性承担个别及连带责任。

基金托管人中国工商银行股份有限公司根据本基金合同规定，于 2026 年 1 月 20 日复核了本报告中的财务指标、净值表现、投资组合报告等内容，保证复核内容不存在虚假记载、误导性陈述或者重大遗漏。

基金管理人承诺以诚实信用、勤勉尽责的原则管理和运用基金资产，但不保证基金一定盈利。

基金的过往业绩并不代表其未来表现。投资有风险，投资者在作出投资决策前应仔细阅读本基金的招募说明书。

本报告中财务资料未经审计。

本报告期自 2025 年 10 月 01 日起至 2025 年 12 月 31 日止。

§ 2 基金产品概况

2.1 基金基本情况

基金简称	汇添富文体娱乐混合
基金主代码	004424
基金运作方式	契约型开放式
基金合同生效日	2018 年 06 月 21 日
报告期末基金份额总额(份)	671,494,681.60
投资目标	本基金采用自下而上的投资方法，以基本面分析为立足点，在科学严格管理风险的前提下，重点投资于文体娱乐主题相关的优质上市公司，谋求基金资产的中长期稳健增值。
投资策略	本基金为混合型基金。投资策略主要包括资产配置策略和个股精选策略。其中，资产配置策略用于确定大类资产配置比例以有效规避系统性风险；个股精选策略

	用于挖掘优质的文体娱乐主题上市公司。本基金的投资策略还包括：债券投资策略、中小企业私募债券投资策略、资产支持证券投资策略、股指期货投资策略、股票期权投资策略、权证投资策略、融资投资策略、国债期货投资策略。		
业绩比较基准	国证文化指数收益率*20%+娱乐用品（申万）指数收益率*15%+中证沪深港体育产业指数（人民币）收益率*15%+中证沪港深互联互通休闲指数（人民币）收益率*30%+银行活期存款利率（税后）*20%		
风险收益特征	本基金为混合型基金，其预期风险收益水平低于股票型基金，高于债券型基金及货币市场基金，属于中高收益/风险特征的基金。本基金将投资港股通标的股票，将面临港股通机制下因投资环境、投资标的、市场制度以及交易规则等差异带来的特有风险。		
基金管理人	汇添富基金管理股份有限公司		
基金托管人	中国工商银行股份有限公司		
下属分级基金的基金简称	汇添富文体娱乐混合 A	汇添富文体娱乐混合 C	汇添富文体娱乐混合 D
下属分级基金的交易代码	004424	015183	015184
报告期末下属分级基金的份额总额(份)	636,679,745.64	27,285,487.56	7,529,448.40

§ 3 主要财务指标和基金净值表现

3.1 主要财务指标

单位：人民币元

主要财务指标	报告期(2025 年 10 月 01 日 – 2025 年 12 月 31 日)		
	汇添富文体娱乐混合 A	汇添富文体娱乐混合 C	汇添富文体娱乐混合 D
1.本期已实现收益	65,883,953.79	4,962,854.07	750,877.20
2.本期利润	-153,920,057.25	-13,917,370.68	-1,786,716.82
3.加权平均基金份额本期利润	-0.2361	-0.3293	-0.2310

4.期末基金资产净值	1,339,359,158.99	56,113,521.02	15,601,700.24
5.期末基金份额净值	2.1037	2.0565	2.0721

注：1、本期已实现收益指基金本期利息收入、投资收益、其他收入（不含公允价值变动收益）扣除相关费用和信用减值损失后的余额，本期利润为本期已实现收益加上本期公允价值变动收益。

2、所述基金业绩指标不包括持有人认购或交易基金的各项费用，计入费用后实际收益水平要低于所列数字。

3.2 基金净值表现

3.2.1 基金份额净值增长率及其与同期业绩比较基准收益率的比较

汇添富文体娱乐混合 A						
阶段	份额净值增长率①	份额净值增长率标准差②	业绩比较基准收益率③	业绩比较基准收益率标准差④	①－③	②－④
过去三个月	-9.86%	0.95%	-3.68%	0.75%	-6.18%	0.20%
过去六个月	2.07%	0.91%	5.04%	0.72%	-2.97%	0.19%
过去一年	19.18%	1.12%	9.89%	1.08%	9.29%	0.04%
过去三年	2.48%	1.15%	26.35%	1.30%	-23.87%	-0.15%
过去五年	-23.54%	1.41%	1.91%	1.24%	-25.45%	0.17%
自基金合同生效起至今	110.37%	1.37%	10.77%	1.23%	99.60%	0.14%
汇添富文体娱乐混合 C						
阶段	份额净值增长率①	份额净值增长率标准差②	业绩比较基准收益率③	业绩比较基准收益率标准差	①－③	②－④

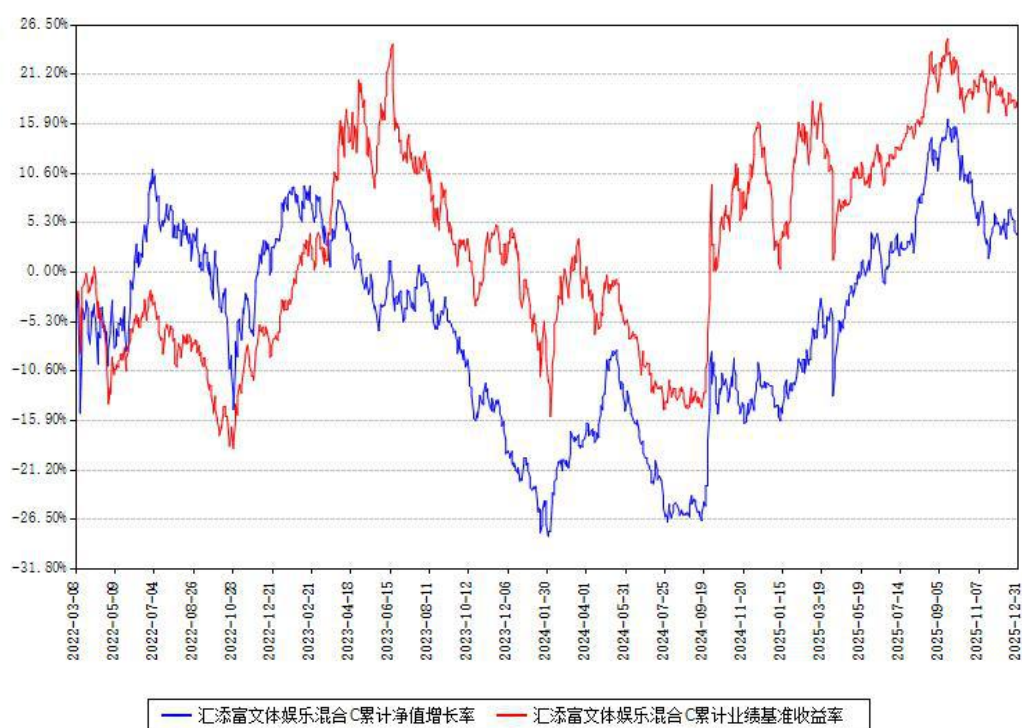
				④		
过去三个月	-10.00%	0.95%	-3.68%	0.75%	-6.32%	0.20%
过去六个月	1.75%	0.91%	5.04%	0.72%	-3.29%	0.19%
过去一年	18.46%	1.12%	9.89%	1.08%	8.57%	0.04%
过去三年	0.59%	1.15%	26.35%	1.30%	-25.76%	-0.15%
自基金合同生效起至今	4.02%	1.33%	18.25%	1.30%	-14.23%	0.03%
汇添富文体娱乐混合 D						
阶段	份额净值增长率①	份额净值增长率标准差②	业绩比较基准收益率③	业绩比较基准收益率标准差④	① - ③	② - ④
过去三个月	-9.95%	0.95%	-3.68%	0.75%	-6.27%	0.20%
过去六个月	1.87%	0.91%	5.04%	0.72%	-3.17%	0.19%
过去一年	18.70%	1.12%	9.89%	1.08%	8.81%	0.04%
过去三年	1.26%	1.15%	26.35%	1.30%	-25.09%	-0.15%
自基金合同生效起至今	4.81%	1.34%	18.25%	1.30%	-13.44%	0.04%

3.2.2 自基金合同生效以来基金份额累计净值增长率变动及其与同期业绩比较基准收益率变动的比较

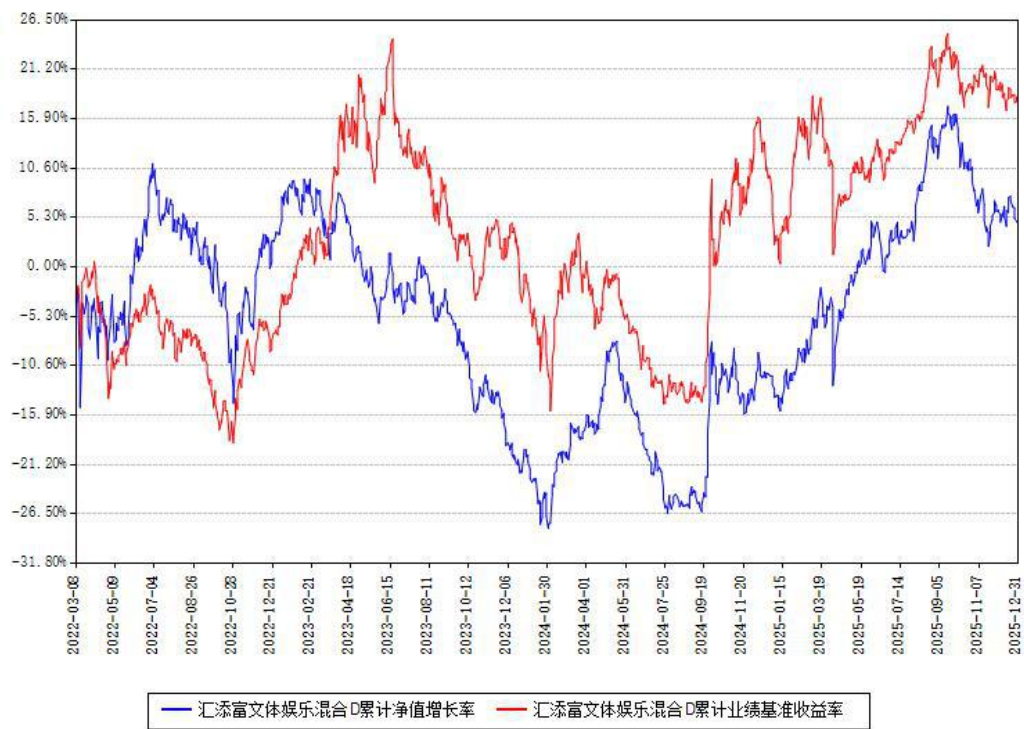
汇添富文体娱乐混合A累计净值增长率与同期业绩基准收益率对比图



汇添富文体娱乐混合C累计净值增长率与同期业绩基准收益率对比图



汇添富文体娱乐混合D累计净值增长率与同期业绩基准收益率对比图



注：本基金建仓期为本《基金合同》生效之日（2018 年 06 月 21 日）起 6 个月，建仓期结束时各项资产配置比例符合合同约定。

本基金各类份额自实际有资产之日起披露业绩数据。

本基金于 2022 年 03 月 07 日新增 C、D 类份额。

§ 4 管理人报告

4.1 基金经理（或基金经理小组）简介

姓名	职务	任本基金的基金经理期限		证券从业年限 (年)	说明
		任职日期	离任日期		
杨璿	本基金的 基金经理	2018 年 06 月 21 日	—	15	国籍：中国。学 历：清华大学工 程学硕士。从业 资格：证券投资 基金从业资格。 从业经历：2010 年 8 月加入汇添 富基金管理股份 有限公司，2010 年 8 月至 2017 年 1 月担任公司的

					<p>TMT 行业分析师。2017 年 1 月 25 日至今任汇添富全球移动互联网灵活配置混合型证券投资基金的基金经理。2018 年 6 月 21 日至今任汇添富文体娱乐主题混合型证券投资基金的基金经理。2018 年 7 月 5 日至 2021 年 8 月 3 日任汇添富 3 年封闭运作战略配售灵活配置混合型证券投资基金（LOF）的基金经理。2019 年 1 月 18 日至 2020 年 12 月 22 日任汇添富移动互联网股票型证券投资基金的基金经理。2020 年 5 月 25 日至今任汇添富优质成长混合型证券投资基金的基金经理。2020 年 11 月 18 日至今任汇添富数字生活主题六个月持有期混合型证券投资基金的基金经理。2021 年 2 月 24 日至今任汇添富数字未来混合型证券投资基金的基金经理。2021 年 7 月 20 日至今任汇添富数字经济引领发展三年持有期混合型证券投资基金的基金经理。2021 年 8</p>
--	--	--	--	--	---

					月 3 日至 2024 年 8 月 23 日任汇添富核心精选灵活配置混合型证券投资基金（LOF）的基金经理。2022 年 2 月 21 日至 2024 年 5 月 8 日任汇添富自主核心科技一年持有期混合型证券投资基金的基金经理。
--	--	--	--	--	---

注:基金的首任基金经理，其“任职日期”为基金合同生效日，其“离任日期”为根据公司决议确定的解聘日期。

非首任基金经理,其“任职日期”和“离任日期”分别指根据公司决议确定的聘任日期和解聘日期。

证券从业的含义遵从行业协会相关规定。

4.1.1 期末兼任私募资产管理计划投资经理的基金经理同时管理的产品情况

注：截至本报告期末，本基金的基金经理不存在兼任私募资产管理计划投资经理的情况。

4.2 报告期内本基金运作合规守信情况说明

本基金管理人在本报告期内遵守《中华人民共和国证券投资基金法》及其他相关法律法规、证监会规定和本基金合同的约定，本着诚实信用、勤勉尽责的原则管理和运用基金资产，力争在严格控制风险的基础上，为基金份额持有人谋求最大利益。本基金无重大违法、违规行为，本基金投资运作符合有关法规及基金合同的约定。

4.3 公平交易专项说明

4.3.1 公平交易制度的执行情况

本基金管理人通过建立事前、事中和事后全程嵌入式的管控模式，保障公平交易制度的执行和实现。具体情况如下：

一、本基金管理人建立了内部公平交易管理规范 and 流程，公平交易管控覆盖公司所有业务类型、投资策略、投资品种，以及投资授权、研究分析、投资决策、交易执行等投资管理活动相关的各个环节。

二、本着“时间优先、价格优先”的原则，对同一证券有相同交易需求的投资组合采用交易系统内的公平交易模块，实现事中交易执行层面的公平管控。

三、对不同投资组合进行同向交易价差分析，具体方法为：在不同时间窗口（日内、3 日内、5 日内）下，对不同组合同一证券同向交易的平均价差率进行 T 检验。对于未通过 T 检验的交易，再根据同向交易占优比、交易价格、交易频率、交易数量和交易时间等进行具体分析，进一步判断是否存在重大利益输送的可能性。

四、对于反向交易，根据交易顺序、交易时间窗口跨度、交易价格、交易数量等综合判断交易是否涉及利益输送。

综上，本基金管理人通过事前的制度规范、事中的监控和事后的分析评估，严格执行了公平交易制度，公平对待旗下各投资组合。本报告期内，未出现违反公平交易制度的情况。

4.3.2 异常交易行为的专项说明

本报告期内，本基金未出现异常交易的情况。

本报告期内，本基金管理人管理的所有投资组合参与的交易所公开竞价同日反向交易成交较少的单边交易量超过该证券当日成交量的 5% 的次数为 0。基金管理人事前严格根据内部规定进行管控，事后对交易时点、交易数量、交易价差等多方面进行综合分析，未发现导致不公平交易和利益输送的异常交易行为。

此外，为防范基金经理兼任私募资产管理计划投资经理的潜在利益冲突，本基金管理人从投资指令、交易行为、交易监测等多方面，对兼任组合进行监控管理和分析评估。本报告期内兼任组合未出现违反公平交易或异常交易的情况。

4.4 报告期内基金的投资策略和运作分析

本基金是一只投资于文化传媒、体育、休闲娱乐、教育等方向的泛消费类基金，属于消费基金的子集，仅投资于精神需求驱动的消费场景，不包括一般的衣食住行、柴米油盐等刚需型消费场景。

随着居民的可支配收入不断提升、社会供给极大丰富，消费需求将从吃的饱、穿的暖、居有所居等基础层次的刚需型消费，逐步升级为社交、娱乐、健康、美丽、个性化、精神慰藉等相关的高层次精神消费。

本基金的中长期愿景是发掘居民持续演进的精神消费需求，找到其中受益的龙头企业并分享其成长收益。精神消费需求的特征是永远在变化，每一代人的需求不尽相同，例如早些年两轮车主要用于运输，而如今高端两轮车的主力需求是休闲玩乐；早些年养宠是为了看

家护院，而如今则成为了家庭的精神慰藉。但也有部分需求经历数代人实现传承，如社交餐饮中的酒精类饮品、用于健康保健的中药文化等。

具体来说，本基金投资范围包括但不限于互联网娱乐与传媒、体育户外服饰及用品、餐饮服务与餐饮供应链、酒店旅游、教育服务及用品、休闲娱乐用品、美容化妆品、运动保健品与营养品、有传承性的中药文化等。

如先前信息披露内容，2024 年四季度末我们将白酒、休闲食品、休闲饮料相关个股移出风格池，未来如果风格池有进一步的变化，我们将在定期报告中及时披露相关信息。

本基金可利用港股通通道投资于港股，但在股票仓位中占比不能超过 50%，过去数年的基金实际运作中，港股在股票仓位中的比例约为 40%–50%。若港币汇率相对于人民币升值，对基金净值将会有正面影响，反之则会有负面影响。

本基金在参照基准的基础上，主要依靠自下而上选股，希望通过长期持有商业模式优质、成长确定性高、未来仍有较大成长潜力的龙头个股实现超额收益。历史运作来看，本基金的持股周期较长，剔除申购赎回后的换手率保持在 60–80%，处于行业极低水平。

我们通过综合比较个股的商业模式、治理架构、竞争优势，并结合基本面趋势强弱、估值水平，进行组合构建。一般来说，商业模式与竞争优势带来的成长确定性高，治理架构清晰、有较好的历史记录，且基本面趋势相对较强、估值水平未充分反应其成长潜力的龙头企业，我们会赋予更高的权重。

同时，本基金也会自上而下再审视组合的均衡性，如互联网、食品饮料、传媒、服务业等单一行业在股票仓位中的占比，稳健成长与高速成长资产的均衡，成长阶段较早、风险相对较高（如未经历史验证的新兴消费）的股票持仓比例等，以期提升组合的均衡性、控制组合的风险。基金运作历史上，白酒行业最高时占股票仓位约 20%，当前互联网行业占股票仓位略超过 20%，除以上极少数情况外，单一行业不会超过股票仓位的 20%。本基金不追求将仓位集中于单一的驱动因子（如单一行业、单一产业链、单一风格）而博取短期的大幅超额收益。

本报告期内，中国消费市场整体表现疲软。CPI 仍在低位运行，由于需求不足、产能过剩导致的类通缩环境未发生本质变化，这些，价格因素在餐饮、服装、食品饮料等多个领域都有明显体现，企业间价格竞争激烈，中小企业生存环境受到挤压。此外，随着 2024 年推出的家电补贴等消费刺激政策进入高基数阶段，政策效应亦开始减弱。

2025 年上半年表现强劲的新兴消费板块虽然仍处于同比高增长阶段，但由于快速开店/

火爆出圈，使得基数迅速变大，经营数据环比难以再进一步上行，大部分投资人开始担忧 2026 年高增长的持续性，叠加疲软的宏观环境、2025 年上半年涨幅较大、机构持仓集中，代表性股票也出现了显著的回调。相对来说，精神需求相关的消费升级仍在跑赢消费大盘，如健康户外运动、体验式旅游、爱美/个性化需求、精神慰藉/情绪价值等是消费者生活方式变迁的结果。此外，中国消费品品牌与制造的出口前景广阔、竞争环境相对蓝海，但当前也面临人民币快速升值、关税与贸易保护壁垒、上游原材料大幅上涨等负面因素。

本报告期内，部分出口型品牌制造、渠道型个股有一定正贡献，而港股互联网、游戏、潮玩等板块则出现了整体性下跌。本期主要在组合内进行了个股调整，休闲玩乐持仓占比有所下降，而现代服务业、食品饮料占比提升。

4.5 报告期内基金的业绩表现

本报告期汇添富文体娱乐混合 A 类份额净值增长率为-9.86%，同期业绩比较基准收益率为-3.68%。本报告期汇添富文体娱乐混合 C 类份额净值增长率为-10.00%，同期业绩比较基准收益率为-3.68%。本报告期汇添富文体娱乐混合 D 类份额净值增长率为-9.95%，同期业绩比较基准收益率为-3.68%。

4.6 报告期内基金持有人数或基金资产净值预警情形的说明

无。

§ 5 投资组合报告

5.1 报告期末基金资产组合情况

序号	项目	金额（元）	占基金总资产的比例（%）
1	权益投资	1,248,606,582.68	88.04
	其中：股票	1,248,606,582.68	88.04
2	基金投资	—	—
3	固定收益投资	—	—
	其中：债券	—	—
	资产支持证券	—	—
4	贵金属投资	—	—
5	金融衍生品投资	—	—

6	买入返售金融资产	-	-
	其中：买断式回购的买入返售金融资产	-	-
7	银行存款和结算备付金合计	165,293,960.16	11.66
8	其他资产	4,281,366.71	0.30
9	合计	1,418,181,909.55	100.00

注:本基金通过港股通交易机制投资的港股公允价值为人民币 570,496,188.00 元,占期末净值比例为 40.43%。

5.2 报告期末按行业分类的股票投资组合

5.2.1 报告期末按行业分类的境内股票投资组合

代码	行业类别	公允价值（元）	占基金资产净值比例（%）
A	农、林、牧、渔业	-	-
B	采矿业	-	-
C	制造业	416,632,381.13	29.53
D	电力、热力、燃气及水生产和供应业	-	-
E	建筑业	-	-
F	批发和零售业	31,565,175.02	2.24
G	交通运输、仓储和邮政业	-	-
H	住宿和餐饮业	4,968,050.00	0.35
I	信息传输、软件和信息技术服务业	161,635,551.70	11.45
J	金融业	15,485,952.00	1.10
K	房地产业	-	-
L	租赁和商务服务业	37,102,555.16	2.63
M	科学研究和技术服务业	9,747.67	0.00
N	水利、环境和公共设施管理业	-	-
O	居民服务、修理和其他服务业	-	-
P	教育	10,710,982.00	0.76
Q	卫生和社会工作	-	-

R	文化、体育和娱乐业	—	—
S	综合	—	—
	合计	678,110,394.68	48.06

5.2.2 报告期末按行业分类的港股通投资股票投资组合

行业类别	公允价值（人民币）	占基金资产净值比例（%）
10 能源	—	—
15 原材料	—	—
20 工业	—	—
25 可选消费	285,996,780.29	20.27
30 日常消费	48,719,782.55	3.45
35 医疗保健	—	—
40 金融	—	—
45 信息技术	—	—
50 电信服务	175,212,423.30	12.42
55 公用事业	—	—
60 房地产	60,567,201.86	4.29
合计	570,496,188.00	40.43

注：（1）以上分类采用全球行业分类标准（GICS）。

（2）由于四舍五入的原因市值占基金资产净值的比例分项之和与合计可能有尾差。

5.3 期末按公允价值占基金资产净值比例大小排序的股票投资明细

5.3.1 报告期末按公允价值占基金资产净值比例大小排序的前十名股票投资明细

序号	股票代码	股票名称	数量（股）	公允价值（元）	占基金资产净值比例（%）
1	00700	腾讯控	233,200	126,167,911.50	8.94

		股			
2	603129	春风动力	250,700	69,865,076.00	4.95
3	002602	世纪华通	3,801,692	64,856,865.52	4.60
4	000729	燕京啤酒	5,212,600	58,537,498.00	4.15
5	002558	巨人网络	1,210,200	52,389,558.00	3.71
6	605499	东鹏饮料	190,090	50,828,165.10	3.60
7	301345	涛涛车业	201,100	50,540,452.00	3.58
8	603766	隆鑫通用	3,052,700	49,178,997.00	3.49
9	01209	华润万象生活	1,177,400	45,664,595.73	3.24
10	09987	百胜中国	121,550	40,467,263.72	2.87

5.4 报告期末按债券品种分类的债券投资组合

注:本基金本报告期末未持有债券。

5.5 报告期末按公允价值占基金资产净值比例大小排序的前五名债券投资明细

注:本基金本报告期末未持有债券。

5.6 报告期末按公允价值占基金资产净值比例大小排序的前十名资产支持证券投资明细

注:本基金本报告期末未持有资产支持证券。

5.7 报告期末按公允价值占基金资产净值比例大小排序的前五名贵金属投资明细

注:本基金本报告期末未持有贵金属投资。

5.8 报告期末按公允价值占基金资产净值比例大小排序的前五名权证投资明细

注:本基金本报告期末未持有权证投资。

5.9 报告期末本基金投资的股指期货交易情况说明

注:本基金本报告期末投资股指期货。

5.10 报告期末本基金投资的国债期货交易情况说明

注:本基金本报告期末投资国债期货。

5.11 投资组合报告附注

5.11.1

报告期内本基金投资前十名证券的发行主体没有被中国人民银行及其派出机构、国家金融监督管理总局（前身为中国银保监会）及其派出机构、中国证监会及其派出机构、国家市场监督管理总局及机关单位、交易所立案调查，或在报告编制日前一年内受到公开谴责、处罚的情况。

5.11.2

本基金投资的前十名股票没有超出基金合同规定的备选股票库。

5.11.3 其他资产构成

序号	名称	金额（元）
1	存出保证金	232,803.51
2	应收证券清算款	3,143,480.46
3	应收股利	625,375.69
4	应收利息	—
5	应收申购款	279,707.05
6	其他应收款	—
7	待摊费用	—
8	其他	—
9	合计	4,281,366.71

5.11.4 报告期末持有的处于转股期的可转换债券明细

注:本基金本报告期末未持有处于转股期的可转换债券。

5.11.5 报告期末前十名股票中存在流通受限情况的说明

注：本基金本报告期末前十名股票中不存在流通受限情况。

§ 6 开放式基金份额变动

单位：份

项目	汇添富文体娱乐混合 A	汇添富文体娱乐混合 C	汇添富文体娱乐混合 D
本报告期期初基金份额总额	684,313,135.53	74,981,422.55	7,891,460.51
本报告期基金总申购份额	16,445,216.31	1,338,412.47	153,649.67
减：本报告期基金总赎回份额	64,078,606.20	49,034,347.46	515,661.78
本报告期基金拆分变动份额	—	—	—
本报告期期末基金份额总额	636,679,745.64	27,285,487.56	7,529,448.40

注：总申购份额含红利再投、转换入份额，总赎回份额含转换出份额。

§ 7 基金管理人运用固有资金投资本基金情况

7.1 基金管理人持有本基金份额变动情况

单位：份

	汇添富文体娱乐混合 A	汇添富文体娱乐混合 C	汇添富文体娱乐混合 D
报告期初持有的基金份额	32,065,066.68	—	—
报告期期间买入/申购总份额	—	—	—
报告期期间卖出/赎回总份额	—	—	—
报告期末管理人持有的本基金份额	32,065,066.68	—	—

报告期期末持有的 本基金份额占基金 总份额比例（%）	5.04	-	-
----------------------------------	------	---	---

注：基金管理人投资本基金相关的费用符合基金招募说明书和相关公告的规定。

7.2 基金管理人运用固有资金投资本基金交易明细

注：本基金的基金管理人本报告期末运用固有资金投资本基金。

§ 8 影响投资者决策的其他重要信息

8.1 报告期内单一投资者持有基金份额比例达到或者超过 20%的情况

注：无

8.2 影响投资者决策的其他重要信息

无。

§ 9 备查文件目录

9.1 备查文件目录

- 1、中国证监会批准汇添富文体娱乐主题混合型证券投资基金募集的文件；
- 2、《汇添富文体娱乐主题混合型证券投资基金基金合同》；
- 3、《汇添富文体娱乐主题混合型证券投资基金托管协议》；
- 4、基金管理人业务资格批件、营业执照；
- 5、报告期内汇添富文体娱乐主题混合型证券投资基金在规定报刊上披露的各项公告；
- 6、中国证监会要求的其他文件。

9.2 存放地点

上海市黄浦区外马路 728 号 汇添富基金管理股份有限公司

9.3 查阅方式

投资者可于本基金管理人办公时间预约查阅，或登录基金管理人网站 www.99fund.com 查阅，还可拨打基金管理人客户服务中心电话：400-888-9918 查询相关信息。

汇添富基金管理股份有限公司

2026 年 01 月 22 日