

# 汇添富可转换债券债券型证券投资基金 C 类份额更新基金产品资料概要(2026 年 06 月 18 日更新)

编制日期：2026 年 06 月 17 日

送出日期：2026 年 06 月 18 日

本概要提供本基金的重要信息，是招募说明书的一部分。

作出投资决定前，请阅读完整的招募说明书等销售文件。

## 一、产品概况

基金简称	汇添富可转换债券	基金代码	470058
下属基金简称	汇添富可转换债券 C	下属基金代码	470059
基金管理人	汇添富基金管理股份有限公司	基金托管人	中国工商银行股份有限公司
基金合同生效日	2011 年 06 月 17 日	上市交易所	-
上市日期	-	基金类型	债券型
交易币种	人民币	运作方式	普通开放式
开放频率	每个开放日		
基金经理	吴江宏	开始担任本基金基金经理的日期	2015 年 07 月 17 日
		证券从业日期	2011 年 07 月 01 日
	胡奕	开始担任本基金基金经理的日期	2021 年 02 月 03 日
		证券从业日期	2014 年 07 月 07 日
其他	-		

## 二、基金投资与净值表现

### (一) 投资目标与投资策略

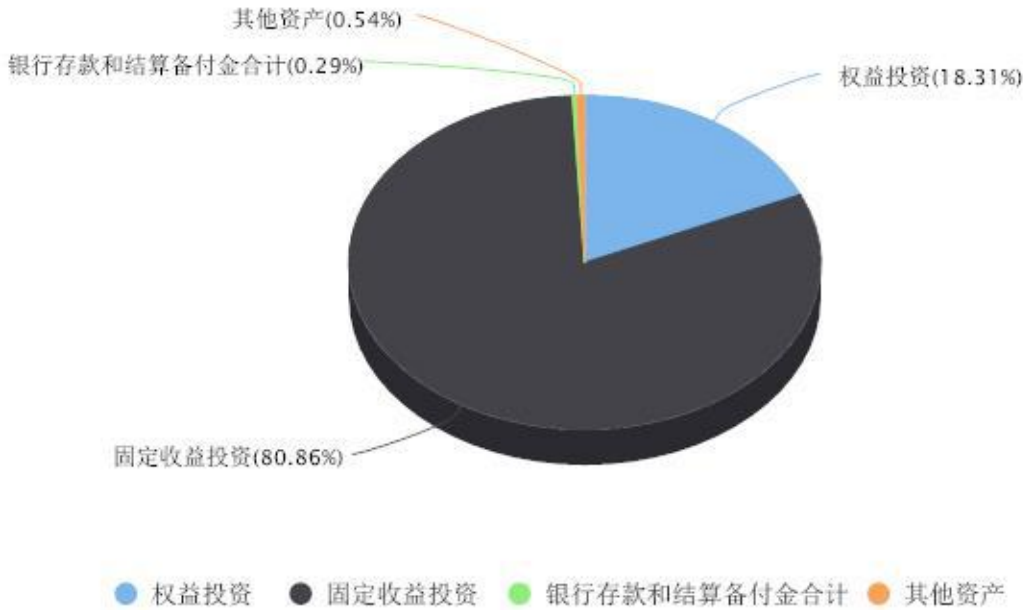
投资目标	本基金重点投资于可转换债券(含可分离交易可转债)，努力在控制投资组合下方风险的基础上实现基金资产的长期稳健增值。
投资范围	本基金投资于具有良好流动性的金融工具，包括国内依法发行上市的股票(包括中小板、创业板及其他经中国证监会核准上市的股票)、存托凭证、债券、货币市场工具、权证、资产支持证券以及法律法规或中国证监会允许基金投资的其他金融工具(但须符合中国证监会的相关规定)。本基金主要投资于固定收益类金融工具，包括国内依法发行、上市的国债、央行票据、金融债、企业债、公司债、可转换债券(含可分离交易可转债)、债券回购、短期融资券、次级债、资产支持证券以及经法律法规或中国证监会允许投资的其他固定收益类金融工具。本基金可投资于一级市场新股申购、

	<p>持有可转换债券、可交换债券转股所得的股票以及权证等中国证监会允许基金投资的其它金融工具，也可直接从二级市场上买入股票、存托凭证和权证。如法律法规或中国证监会允许基金投资其他品种的，基金管理人在履行适当程序后，可以将其纳入本基金的投资范围。</p> <p>基金的投资组合比例为：本基金投资于固定收益类资产的比例不低于基金资产的 80%，其中对可转换债券（含可分离交易可转债）的投资比例不低于基金固定收益类资产的 80%；非固定收益类资产的比例合计不超过基金资产的 20%。现金或到期日在 1 年以内的政府债券不低于基金资产净值的 5%，本基金所指的现金不包括结算备付金、存出保证金、应收申购款等。如法律法规或中国证监会变更投资品种的投资比例限制，基金管理人在履行适当程序后，可以调整上述投资品种的投资比例。</p>
主要投资策略	<p>本基金的投资策略主要包括：资产配置和类属资产配置策略、可转换债券投资策略、可分离交易可转债投资策略、普通债券投资策略、股票投资策略、资产证券化产品投资策略、权证投资策略、其他衍生工具投资策略、存托凭证投资策略。</p>
业绩比较基准	<p>中证可转换债券指数收益率*70%+中债综合指数收益率*20%+沪深 300 指数收益率*10%</p>
风险收益特征	<p>本基金为债券型基金，属于证券投资基金中较低预期风险、较低预期收益的品种，其预期风险收益水平高于货币市场基金，低于混合型基金及股票型基金。</p>

注：投资者欲了解本基金的详细情况，请仔细阅读本基金的《招募说明书》。本基金产品有风险，投资需谨慎。

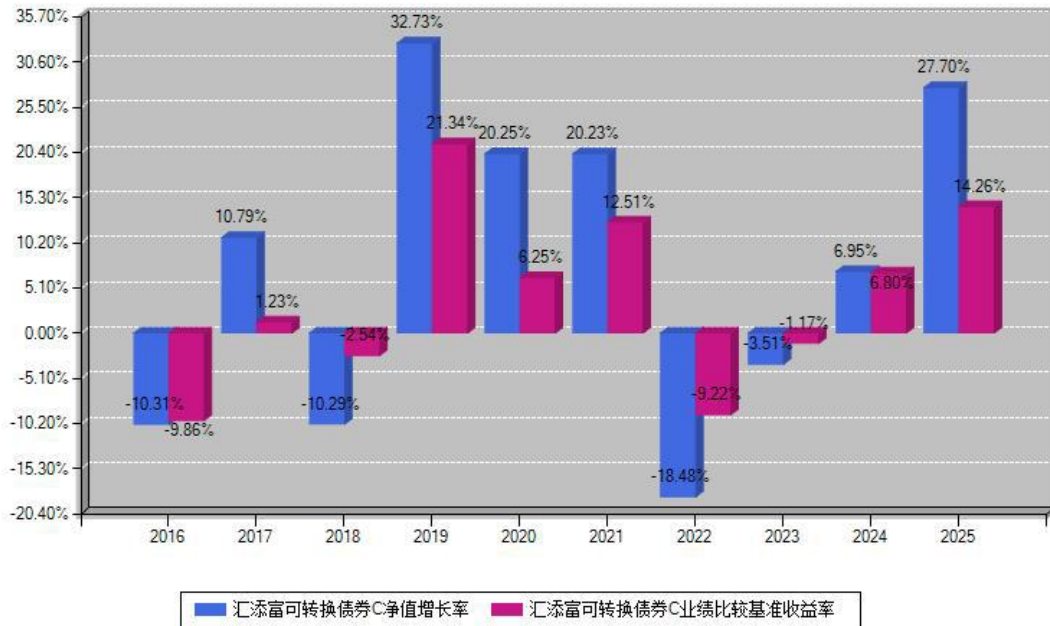
## （二）投资组合资产配置图表

投资组合资产配置图表  
数据截止日期:2026年03月31日



(三) 最近十年基金每年的净值增长率及与同期业绩比较基准的比较图

汇添富可转换债券C每年净值增长率与同期业绩基准收益率对比图



注：数据截止日期为2025年12月31日，基金的过往业绩不代表未来表现。本《基金合同》生效之日为2011年06月17日，合同生效当年按实际存续期计算，不按整个自然年度进行折算。

### 三、投资本基金涉及的费用

#### (一) 基金销售相关费用

以下费用在申购/赎回基金过程中收取：

费用类型	份额（S）或金额（M）/ 持有期限（N）	费率/收费方式	备注
赎回费	0天 $\leq$ N<7天	1.50%	
	7天 $\leq$ N<30天	0.30%	
	30天 $\leq$ N<365天	0.10%	
	365天 $\leq$ N<730天	0.05%	
	N $\geq$ 730天	0.00%	
申购费	本基金C类基金份额不收取申购费。		

注：本基金已成立，投资本基金不涉及认购费。

#### (二) 基金运作相关费用

以下费用将从基金资产中扣除：

费用类别	年费率或金额	收费方式	收取方
管理费	0.75%	-	基金管理人、销售机构
托管费	0.2%	-	基金托管人
销售服务费	0.4%	-	销售机构
审计费用	-	72000.00元/年	会计师事务所
信息披露费	-	120000.00元/年	规定披露报刊
指数许可使用费	-	-	指数编制公司
其他费用	-	《基金合同》生效后与基金相关的律师费/诉讼费、基金份额持有人大会费用、证券交易费用、银行汇划费用等费用	-

注：本基金费用的计算方法和支付方式详见本基金的《招募说明书》。本基金交易证券、基金等产生的费用和税负，按实际发生额从基金资产扣除。本基金运作相关费用年金额为基金整体承担费用，非单个份额类别费用，且年金额为预估值，最终实际金额以基金定期报告披露为准。

#### (三) 基金运作综合费用测算

若投资者申购本基金份额，在持有期间，投资者需支出的运作费率如下表：

基金运作综合费率（年化）
1.36%

注：基金运作综合费率（年化）测算日期为 2026 年 06 月 17 日。基金管理费率、托管费率、销售服务费率（若有）为基金现行费率，其他运作费用以最近一次基金年报披露的相关数据为基准测算。

#### 四、风险揭示与重要提示

##### （一）风险揭示

本基金不提供任何保证。投资者可能损失投资本金。

投资有风险，投资者购买基金时应认真阅读本基金的《招募说明书》等销售文件。

本基金的风险包括：市场风险、管理风险、流动性风险、特定风险、操作或技术风险、合规性风险、其他风险。

其中特定风险如下：本基金对可转换公司债券（包含可分离交易可转债）的投资比例不低于基金固定收益类证券资产的 80%，无法完全规避发债主体特别是可转债、企业债和公司债的发债主体的信用质量变化造成的信用风险；如果债券市场出现整体下跌，将无法完全避免债券市场系统性风险；

另外可转债的条款相对于普通债券和股票而言更为复杂，忽视这些条款导致的事件可能为本基金带来损失。例如，当可转债的价格明显高于其赎回价格时，若本基金未能在转债被赎回前转股或卖出，则可能产生不必要的损失。

存托凭证投资风险。本基金可投资存托凭证，除普通股票投资可能面临的宏观经济风险、政策风险、市场风险、流动性风险外，投资存托凭证可能还会面临以下风险：1、存托凭证持有人与持有基础股票的股东在法律地位享有权利等方面存在差异可能引发的风险；2、发行人采用协议控制架构的风险；3、增发基础证券可能导致的存托凭证持有人权益被摊薄的风险；4、交易机制相关风险；5、存托凭证退市风险；6、其它风险。

本基金还面临启用侧袋机制的风险。

##### （二）重要提示

中国证监会对本基金募集的核准，并不表明其对本基金的价值和收益作出实质性判断或保证，也不表明投资于本基金没有风险。

基金管理人依照恪尽职守、诚实信用、谨慎勤勉的原则管理和运用基金财产，但不保证基金一定盈利，也不保证最低收益。

基金投资者自依基金合同取得基金份额，即成为基金份额持有人和基金合同的当事人。

本基金的争议解决处理方式为仲裁。具体仲裁机构和仲裁地点详见基金合同的具体约定。

基金产品资料概要信息发生重大变更的，基金管理人将在三个工作日内更新，其他信息发生变更的，基金管理人每年更新一次。因此，本文件内容相比基金的实际情况可能存在一定的滞后，如需及时、准确获取基金的相关信息，敬请同时关注基金管理人发布的相关临时公告等。

## **五、其他资料查询方式**

以下资料详见基金管理人网站：[www.99fund.com](http://www.99fund.com)、电话：400-888-9918

1. 基金合同、托管协议、招募说明书
2. 定期报告，包括基金季度报告、中期报告和年度报告
3. 基金份额净值
4. 基金销售机构及联系方式
5. 其他重要资料

## **六、其他情况说明**

本次更新主要涉及“基金投资与净值表现”章节。