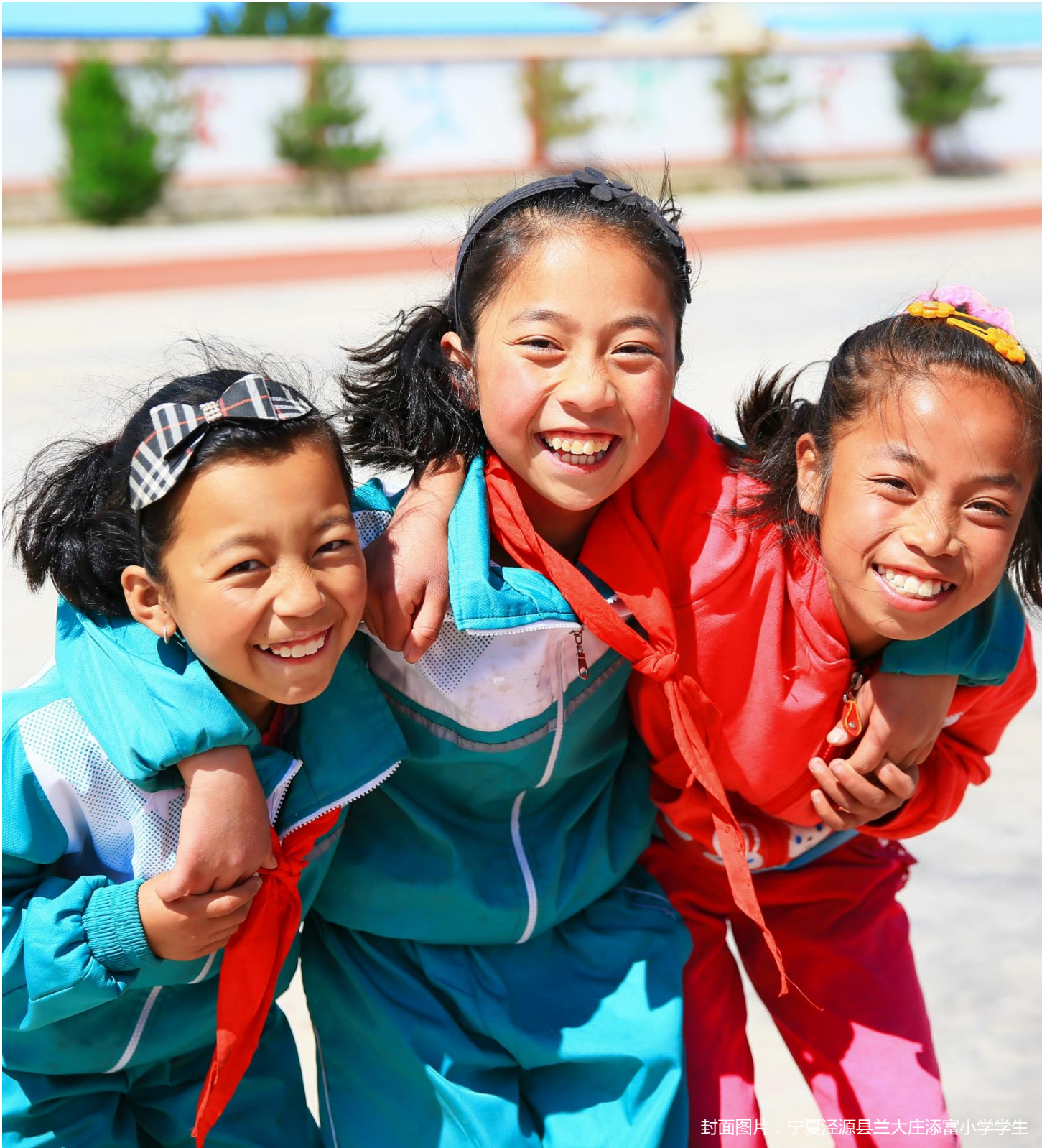




汇添富基金管理股份有限公司
China Universal Asset Management Co., Ltd.

2016 年度企业社会责任报告



封面图片：宁夏泾源县兰大庄添富小学学生

关于本报告

关于本报告

报告的组织范围

本报告的组织范围为汇添富基金管理股份有限公司及下属机构。为便于表达，在报告的表述中分别使用“汇添富”、“汇添富基金”、“公司”或“我们”。

报告时间范围

本报告为汇添富基金第 7 份社会责任报告，报告时间范围为 2016 年 1 月 1 日至 12 月 31 日，部分内容超出上述范围。

报告发布周期

汇添富基金管理股份有限公司企业社会责任报告为年度报告。

报告数据说明

除特别注明外，本报告披露的数据均来自公司内部统计。涉及金额的，以人民币为计量币种。

报告参考标准

本报告编写参照中国社科院《中国企业社会责任报告编写指南 CASS - CSR2.0》以及《上海市文明单位社会责任报告制度建设指导手册》，同时突出公司特点和行业特色。报告还参考了全球报告倡议组织（Global Reporting Initiative）的《可持续发展报告编写指南（G3）》。

报告发布形式

报告以印刷版和电子版两种形式发布，欲获取报告电子版，请登录汇添富基金网站：www.99fund.com。

联系方式

联系人：汇添富基金管理股份有限公司综合办公室
联系地址：上海市浦东新区富城路 99 号震旦国际大厦 22 楼
邮政编码：200120
联系电话：86-21-2893 2888
传真：86-21-2893 2998

董事长致辞

董事长致辞

2016年，是汇添富基金成立的第十二年。这一年，海内外黑天鹅频出、股债两市大幅震荡，整个基金行业面对错综复杂的形势砥砺前行，资产管理规模稳步增长。

面对环境的大变局和行业内的激烈竞争，汇添富全体员工按照“文化强化年”的要求，艰苦奋斗，奋勇拼搏，处“乱”不惊、沉着布局，实现了稳健的发展。

在各项业务全面推进、核心竞争力进一步增强、品牌影响力持续提升的同时，我们愈发意识到作为企业公民所肩负的社会责任。“持续稳定地为汇添富的客户添加财富，不断提升员工的专业水准与生活工作质量，不断增加股东投资的价值”是汇添富基金成立之初确定的三个使命，这三个使命顺序不可更替，互相合成整体，互为支持，互相促进。2016年，我们在公司使命的感召下，继续积极践行“正直、激情、团队、客户第一、感恩”的公司价值观，努力实现市场绩效、社会绩效和环境绩效的平衡与提升。

本年度企业社会责任报告是汇添富基金连续发布的第八份社会责任报告，它真实地反映了公司2016年度的各项社会责任工作。通过发布报告，我们希望同各利益相关方沟通汇添富的社会责任理念和管理，积极倡导感恩为本、责任为先的社会价值体系，也有助于帮助公司更规范、更自觉地履行社会责任，在行业中起到示范、引领作用。

证券投资基金行业的健康快速发展，得益于社会财富的创造。当前，基金管理行业正处在向财富管理行业转型的变革期。受人之托，代人理财是基金管理公司与生俱来的使命，而“责任”是证券投资基金行业赖以生存，并实现可持续发展之根基。展望2017年，汇添富基金将面向“打造中国资产管理行业最受认可的理财品牌”这一战略目标，继续坚持投资者利益第一的价值观，本着一切从长期出发的经营理念，不断提升公司的投资能力和服务能力，在大众理财和服务实体经济上做出更大的贡献，同时努力追求经济利益与社会效益的和谐、人与自然的可持续发展，为中国基金业的繁荣和上海全面建成“两个中心”的宏伟目标做出更大的贡献！

汇添富基金管理股份有限公司董事长



二〇一七年二月

目录

目录

- 01 公司简介
- 02 使命、愿景和价值观
- 04 2016 年主要责任绩效指标
- 05 2016 年公司主要奖项荣誉

责任管理篇

- 07 社会责任核心议题
- 08 责任治理
- 09 责任推进
- 10 责任沟通

社会绩效篇

- 28 员工责任
- 32 政府责任
- 33 社区责任

指标对照

- 41 CASS - CSR2.0 核心指标
- 46 上海市文明单位社会责任报告基准指标

- 48 意见反馈表

市场绩效篇

- 13 客户责任
- 22 股东责任
- 26 伙伴责任

环境绩效篇

- 39 环境责任

公司简介



汇添富基金是一家高起点、国际化、充满活力的基金公司,奉行“正直、激情、团队、客户第一、感恩”的公司文化,致力成为高质量的“快乐基金”。

汇添富基金管理股份有限公司成立于 2005 年 2 月,经过多年全力打造和磨合历练,汇添富基金现已形成公募业务、互联网金融、专户业务、资本业务、国际业务和养老金业务等六大块业务领域以及主动股票投资、指数化投资、固定收益投资、海外投资和另类投资等五大块投资领域协同发展的格局。

截至 2016 年 12 月 31 日,公司资产管理规模超过 4,700 亿元,客户数突破 4,400 万。在公司整体实力全面跃升的同时,各主要业务线也稳健发展,成为全行业增长最快、业务最为均衡的基金公司之一。

“九层之台,起于垒土;千里之行,始于足下”,汇添富基金成立至今,以一流的企业文化汇聚中外精英,开发市场欢迎的产品系列,建立高效的销售渠道,提供优质的客户服务,实施一流的投资风险管理,坚持基于深入基本面研究的长期价值投资理念,以长期稳定的优秀投资业绩回报投资人。汇添富致力于通过全体员工的共同努力和长期艰苦不懈的奋斗,成为中国最受认可的资产管理品牌,发展成为中国最佳的资产管理公司之一,和全球资产管理行业最优秀的中国有关资产的管理人之一。

使命、愿景和价值观

使命、愿景和价值观

汇添富基金的使命

第一、持续稳定地为汇添富的客户添加财富。

第二、不断提升员工的专业水准与生活工作质量。

第三、不断增加股东投资的价值。

这三个使命顺序不可更替，互相合成整体，互为支持，互相促进。

汇添富基金的愿景

随着中国经济的持续发展，中国国民对专业理财服务的需求正迅猛增长，机构企业对专业投资的需求日益增加，养老保险制度正在进行根本改革，投资管理的国际化已经成为现实。我们希望经过长期努力——

- 成为中国最佳的资产管理公司之一；
- 发展成为全球资产管理行业最优秀的中国有关资产的管理人之一；
- 拥有中国资产管理行业最为优秀的团队、最具有影响力的品牌、最为稳定优秀的业绩，成为规模最大的中国资产管理公司之一。

使命、愿景和价值观

汇添富基金的价值观

■ 正直 Integrity

正直是汇添富的首要品格。对每一个人，无论他是客户、同事、朋友、还是竞争对手，我们都坦诚相待，言而有信。我们严守法律法规、职业道德和公司的各项规定。

■ 激情 Passion

我们相信，只有充满激情的人才会成功。我们对事业的发展充满激情，凡事力求掌握主动、先机而行，待人始终热忱温暖，同时不畏挫折、不怕困难，以积极进取的态度来激励自己和我们身边的人。

■ 团队 Team

汇添富的每一成功都依靠团队的力量。汇添富不崇尚个人英雄，汇添富需要的是勇于承担责任、善于沟通、注重合作的员工。

■ 客户第一 Client First

客户的利益永远是第一位的。我们将客户的利益高高放在我们自身利益之上，凡事首先考虑客户的长期利益，心系于客户，忠诚于客户，全心服务于客户。我们坚信，只有客户的成功，才会有我们的成功。

■ 感恩 Gratitude

汇添富的每位员工都有一颗虔诚的感恩之心。我们感谢社会，感谢时代，感谢命运，感谢每一个帮助关心过我们的人。我们珍惜生活，珍惜朋友，珍惜当下。我们积极回馈社会，投身公益，做最优秀的企业公民。

2016 年主要责任绩效指标

2016 年主要责任绩效指标

经济绩效

境内公募基金数量	76 只
境内公募基金管理规模排名	12 名
境内公募基金分红金额	113.75 亿元
境内新发公募基金数量	17 只
海外产品数量	7 只

社会绩效

培训总投入	244.38 万元
年人均培训时长	60 小时
客户满意度	98%
公司捐款总额	532.8 万元
公益项目实施数量	9 项
总用电量同比减少	26.69%
总用水量同比减少	34.61%
总用纸量同比减少	8.16%

2016 年公司主要奖项荣誉

2016 年公司主要奖项荣誉

2016 年 1 月	汇添富基金荣获 “最佳电子交易平台”	《Asia Asset Management》
2016 年 1 月	汇添富基金荣获 “最佳债券公司奖”	《Asia Asset Management》
2016 年 1 月	汇添富基金荣获 “2015 年度最具影响力经济公司”	和讯网
2016 年 3 月	汇添富价值精选股票基金荣获 “五年期开放式混合型持续优胜金牛基金”	《中国证券报》
2016 年 3 月	汇添富民营活力混合基金荣获 “五年期开放式混合型持续优胜金牛基金”	《中国证券报》
2016 年 3 月	汇添富全额宝货币市场基金荣获 “2015 年度开放式货币市场金牛基金”	《中国证券报》
2016 年 5 月	汇添富基金荣获 “金基金•Top 公司奖”	《上海证券报》
2016 年 5 月	汇添富价值精选股票基金荣获 “五年期偏股混合型基金奖”	《上海证券报》
2016 年 5 月	汇添富民营活力混合基金荣获 “一年期偏股混合型基金奖”	《上海证券报》
2016 年 5 月	汇添富民营活力混合基金荣获 “五年持续回报积极混合型明星基金奖”	《证券时报》
2016 年 5 月	汇添富基金荣获 “2015 年度十大明星基金公司”	《证券时报》
2016 年 5 月	汇添富基金荣获 “五年持续回报明星基金公司”	《证券时报》
2016 年 6 月	汇添富基金荣获 “卓越服务机构奖”	《经济观察报》
2016 年 8 月	汇添富基金荣获 “基金互联网创新奖”	《二十一世纪经济报道》
2016 年 11 月	汇添富工行移动互联添富牛 1 号荣获 “金鼎奖 “专户一对多” 最佳传统股票型产品 (一年期)”	《每日经济新闻》
2016 年 12 月	汇添富基金荣获 “基金行业社会责任奖”	金融界网



责任管理篇

社会责任核心议题



责任治理

社会责任理念

“己欲立而立人，己欲达而达人”。一个企业的真正价值，不仅仅在于它所创造的利润，更在于它对社会所作的回馈与奉献。

作为一家资产管理公司，汇添富基金在信守契约，为投资者增添财富的同时，将对公司内外、社会各方的责任统一融入公司使命和企业文化中，依托金融行业优势，积极打造社会责任品牌，促进自身和利益相关方共同可持续发展。

领导机构、组织体系和管理制度

汇添富基金建立了由董事长领衔、总经理等高级管理人员牵头的社会责任工作领导小组，结合公司战略制定社会责任工作计划，由综合办公室负责执行。公司各部门结合所在业务模块的特点全力配合，形成全公司参与的社会责任工作体系。针对与社会责任工作相关的部门，公司在关键绩效考核中加入相应考核占比，以确保公司社会责任战略的落实。

责任推进

社会责任工作规划和培训

汇添富在 2016 年初制定了详细的年度社会责任工作计划和预算，并经公司总经理办公会和基金会理事会讨论通过。2016 年汇添富社会责任工作的总体目标是：深化推动社会责任工作规范化标准化建设，全面提升社会责任管理水平和执行力度，兼顾利益相关方的诉求，有力推动汇添富社会责任事业的长期发展。公司社会责任工作领导小组和基金会负责保障计划和预算的执行。截至 2016 年末，计划已全部完成。

公司曾提供面向全体员工的社会责任培训，内容包括利益相关方理论、企业社会责任概念、社会企业案例、公司的社会责任战略等。所有员工可从公司 OA 文档共享平台下载培训文档。针对与社会责任工作高度相关的员工，我们为之设计了更为细致的培训计划，安排他们参加由政府部门和专业 CSR 咨询机构提供的培训课程。

推进下属企业和合作伙伴社会责任工作

汇添富基金的下属企业在文化上与汇添富母公司一脉相承，在组织架构上纳入汇添富基金统一的社会责任战略体系管理，母公司的所有社会责任制度、规划和措施均适用于各分、子公司。

我们非常重视同合作伙伴一起可持续地成长。为此，我们乐于与合作伙伴交流社会责任工作的经验和体会，分享最前沿的信息，更欢迎合作伙伴参与汇添富的社会责任事业。此外，在选择产品和服务供应商时，我们将其社会责任行为作为考量因素之一，向他们传播可持续发展理念。

2016 年，公司持续做好品牌公益项目的同时，扩大合作，进一步提升项目的社会影响力。10 月，公司赞助的第 21 届上海国际马拉松赛持续引入公益元素，与公司品牌公益项目“河流·孩子”合作，推出“全马完赛公益捐赠”活动，累计筹得善款 174,500 元，用于改善“河流·孩子”项目学校学生的生活条件。同时，通过上海国际马拉松的平台，公司的公益品牌推向了更广范围的大众。

责任沟通

公司在对利益相关方进行识别的基础上,通过多渠道沟通方式,了解其诉求与期望,并给与积极回应,最大限度地促进利益相关方参与,共同创造企业的可持续发展。

利益相关方	诉求与期望	沟通方式	积极回应
政府	依法纳税	日常沟通	及时主动纳税
	政策落实	工作会议	响应国家宏观经济政策
	诚信经营	信息报送	守法合规文化
	解决就业	现场检查	不断吸纳就业
			非现场监管
客户	资产收益稳定	主动外呼	提高投研实力
	丰富的产品	客户活动	发行创新产品
	产品创新	客户满意度调查	提升服务水平
	优质便捷的服务	信息沟通平台	完善沟通渠道
	传播理财知识和理念		开展投资者教育
员工	保障员工权益	员工大会	遵守相关法律法规
	有竞争力的薪酬福利	“one on one” 沟通	成立工会组织
	职业健康	“Mentor-Mentee” 计划	关心员工身心健康
	职业发展	电子邮件	清晰的职业发展道路
	安全保障	当面沟通	开展员工培训
		员工手册	办公安全应急机制

责任管理篇

利益相关方	诉求与期望	沟通方式	积极回应
股东	有效的公司治理 可靠的内部控制 持续稳定回报	董事会议 报告与通报	内部控制国际认证 风险控制和内部稽核 参加亚洲公司治理协会 持续稳定回报股东
同业	交流合作 分享经验	专题会议 日常交流	尊重同行 探索行业共荣
供应商	公平采购 诚信履约 反商业贿赂	公开招标程序 签订合同	坚持公开采购管理 执行招投标制度 依法履行合同
社区	贡献社区建设 推动社会和谐	社会调查 公益活动 公益展示 媒体与网站	本地化运营 建立基金会 鼓励员工参与社会公益 开展公益活动
环境	节能减排 绿色经营	与环保组织沟通 走访自然灾害地区	推行绿色办公 将污减排措施 倡导业务电子化



市场绩效篇

客户责任

优秀的投研团队

汇添富基金拥有一支高度专业和勤勉尽责的投研团队，团队成员积累了深厚的专业知识并历经了市场磨砺沉淀；我们坚持以企业基本分析为立足点，挑选高质量的证券，作中长期投资布局，以获得持续稳定增长的较高投资收益，回报基金持有人；我们倡导团队的智慧和力量，通过最大程度发挥团队中每一个成员的潜力，深化投资研究的成效；我们借助严密高效的投资决策流程，力争为基金持有人积极把握每一个投资机会。

2016年，权益市场波动剧烈，债券市场违约事件频发，面对复杂的证券市场投资形势，我们切实贯彻公司以深入基本面分析为基础的投资理念，进一步完善投研体系建设；另一方面，加强团队建设，保持团队稳定，加强宏观策略、制造业、TMT、信用研究等各研究小组人员配置，完善阶梯式队伍建设。

截至2016年末，投研团队总人数达到74人，占全部员工的16.1%，形成了基金投资、行业研究、专户投资、固定收益、集中交易以及对冲投资较好的分工协作机制。全年，人员高度稳定，离职率保持行业较低水平。

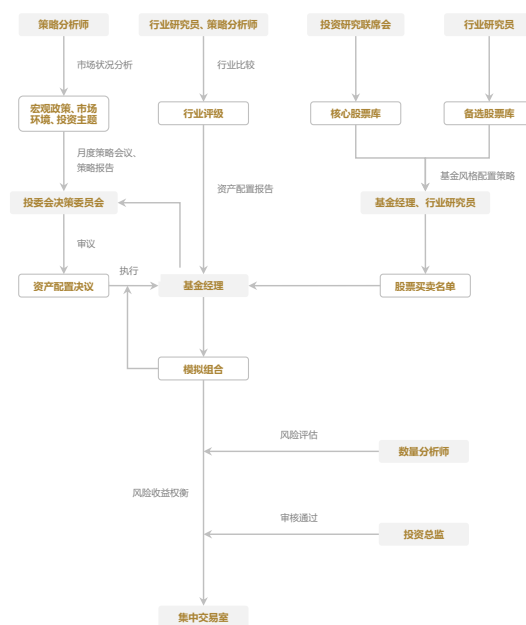


图 1：汇添富的投资决策流程

市场绩效篇

创新丰富的产品线

截至 2016 年 12 月 31 日，汇添富基金旗下管理的公募基金产品数量为 76 只，涵盖股票基金、指数基金、混合基金、保本基金、债券基金、货币市场基金、理财基金及海外基金，不同风险收益特征的多层次产品线基本完善，已较能满足市场上大多数客户的需求。

2016 年度，公司共发行 17 只公募基金产品，其中包括 1 只股票型基金，3 只债券型基金，5 只指数型基金，2 只混合型基金以及 4 只保本型基金，发行数量位居行业前列，公司的产品线得到进一步扩充。其中，上海国企 ETF 首募规模达 152 亿元，位居本年度所有权益类产品发行规模首位。

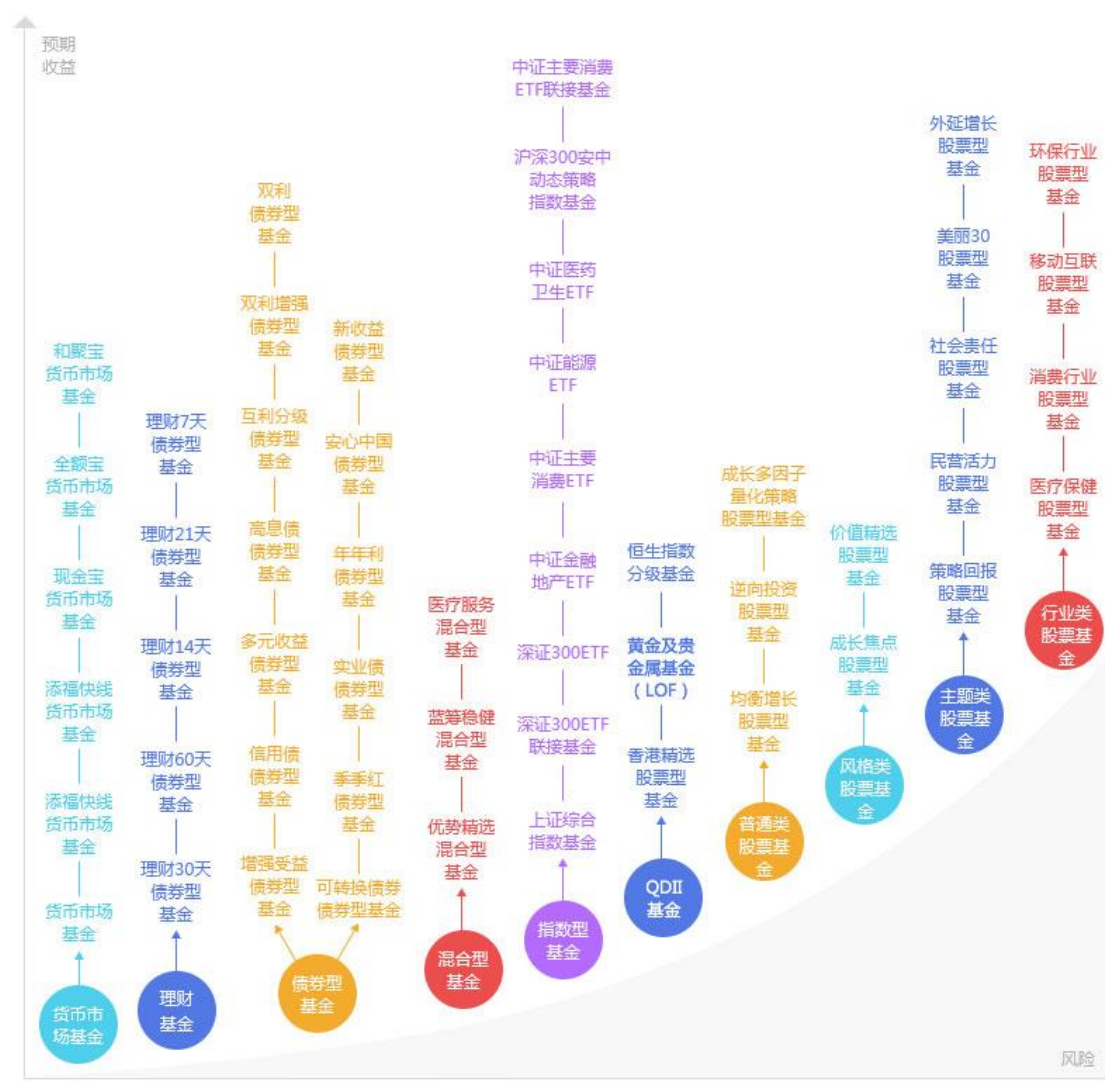


图 2：汇添富丰富的产品线

市场绩效篇

稳定的业绩表现

2016年，公司继续贯彻强化对研究“深入性、及时性、前瞻性”的要求，进一步强化投资研究的专业性和深入性。

公司权益基金投资业绩优异。截至2016年底，汇添富基金旗下权益主动管理型基金过去5年平均收益率139%，在大型基金公司中持续排名第一。优秀的投资业绩获得了行业高度认可。2016年以来，公司先后获得“年度十大明星基金公司”、“五年持续回报明星基金公司”、“金基金·TOP公司”等多项荣誉；汇添富民营活力、汇添富价值精选、汇添富全额宝获得“金牛基金”大奖。



图3：汇添富旗下三只产品荣获“金牛基金”大奖

优厚的分红回报

对基金公司而言，首要社会责任正是为客户提供优质的资产管理服务。我们始终把基金持有人的利益放在首位，竭尽所能为投资者实现资产的保值、增值。值得欣慰的是，我们在成功实现自身资产规模和客户数量稳定增长的同时，亦向基金持有人及时予以了丰厚的分

红回报。

2016年度，公司旗下基金向持有人的分红额共计113.74亿元；截至2016年12月31日，汇添富基金累计向持有人回馈的分红额已超过341.34亿元。

市场绩效篇

社会责任投资

我们在投资研究中时时贯彻着社会责任投资理念，通过深入基本面研究，发现具有高成长性和勇于承担社会责任的优秀上市公司，重仓长期持有。近年来，我们对这些企业的投资无疑起到了良好的示范效应，充分引导社会闲散资金流向这些自觉担负社会责任并有着高速增长预期的优质公司，对于优化社会资源配置尽到了我们的义务和责任。

2012年3月，“汇添富社会责任股票型证券投资基金”正式成立。汇添富社会责任股票型基金在投资决策时考虑选股对象的社会责任履行情况，从利益相关者责任（包括但不限于上市公司对股东、债权人、职工、国家等的责任）和资源、环境责任（包括但不限于上市公司对生态环保承担的责任）等方面，将净资产收益率、资产负债率、职工获利率、资产纳税率、单位净利润废物排放量等定义为该基金所关注的社会责任指标。社会责任基金的成立，标志着汇添富基金以推出主题基金产品的方式践行社会责任。

截至2016年底，汇添富社会责任基金净值为1.543元，社会责任投资理念在实践中得到了验证。

汇添富社会责任股票型证券投资基金

恪守责任 见证价值

基金代码：470028

- 取贤给力 社会责任投资正当其时
社会责任是中国国际投资知识经济的重要方向。汇添富社会责任基金成“十二五”规划首只社会责任基金，卓越绩效持续。
- 智慧汇聚 社会责任投资精选优质企业
立足社会责任的企业更有潜力及成长性为行业先锋。社会责任投资助力优质企业实现中长期超额盈利。
- 精于选股 挖掘企业多重价值
汇添富基金选股时注重控制上市公司市值，引领新力，对股东客户的回报等多重价值。
- 责任至上，长于践行，深融洞察
汇添富基金长期践行企业社会责任，对社会责任的理念和成效具有深刻洞察和坚持。

汇添富基金 客服热线：400-888-9918 公司网址：www.99fund.com

风险提示：本基金为股票型基金，具有较高风险，适合具有较高风险承受能力、追求长期增值的投资者。基金管理人承诺以诚实信用、勤勉尽责的原则管理和运用基金资产，但不保证基金一定盈利，也不保证最低收益。基金管理人不对基金投资收益做出任何承诺。基金管理人承诺以诚实信用、勤勉尽责的原则管理和运用基金资产，但不保证基金一定盈利，也不保证最低收益。基金管理人不对基金投资收益做出任何承诺。

图4：汇添富社会责任基金

创新引领行业转型

汇添富基金是一家视创新为灵魂的公司。2016年，基金行业变革进一步深化。为了更快地适应行业转型，更好地满足客户需求，我们在不断苦练内功的基础上，深入开展产品和服务创新。

2016年，汇添富坚持从长期出发，不盲目追逐市场热点，始终坚持把投资者的利益放在首位，基于对中国经济发展脉络的前瞻分析，只推价值观正确、具有生命力的产品。其中，上海国企ETF就是这样一个例子。回顾整个2016年，上海国企ETF堪称“年度新基金”，作为行业首个地方国企指数产品，该基金首募152亿，一举成为今年成立的规模最大的权益类基金。该基金跟踪中证上海国企指数，全面覆盖在上交所上市的上海国资控股及有重大影响力的国企上市公司，为投资者分享上海国企改革红利提供了便捷高效的工具。紧随其后发行的上海国企ETF链接基金首募规模也高达22.54亿，成为继上海国企ETF后的年度第二大指数基金。

上海国企ETF在全面深化改革的关键阶段应运而生，具有重要的战略意义。一是助力上海国资国企改革，向资本市场更好地展示上海国企整体形象，成为一个能够实时、高效反映上海国企改革成果的直观金融指标；二是大

力推动资本市场创新，打造了国资国企改革的示范样本，为国企管理从“管资产”向“管资本”转变提供了一个科学高效的途径。

上海国企ETF项目获得2016年上海市金融创新一等奖。



**沐深化改革东风
享上海国企发展**

- 上海国企，改革加迪斯尼主题双轮驱动
- 上海国企ETF，投资上海国企的上佳工具
- 汇添富基金，深具影响力的ETF投资专家

**中证上海国企交易型开放式指数
证券投资基金**

基金代码:510810(网上现金发售认购代码:510813;
上市交易后二级市场交易代码:510810;一级市场申购代码:510811)

客服热线:400-888-9918
公司网址:www.99fund.com

图5：上海国企ETF

市场绩效篇

积极引入国际标准

2016年,汇添富基金在快速发展的同时,始终秉承合规创造价值的理念,深化内生性约束机制建设,不断优化调整风险控制手段,及时对新业务、新产品组织开展风险评估与自查整改,积极配合各级监管机构的监管检查,主动牵头并参与行业业务规则制定,结合公司改制全面实施制度流程修订工作,严格风险。

2016年,公司为进一步构建完善的风险控制体系,继续聘请安永华明会计师事务所,采用国际标准的 ISAE 3402 准则对公司各项业务进行评估认证。自 2012 年开展该项目以来,公司已在 ISAE3402 准则合规方面积累了宝贵经验。公司根据事务所提出合规建议,认真执行反馈与整改,切实提升了公司整体风险控制水平,强化了员工的风险控制意识。

深入落实投资者教育

汇添富基金设立了投资者教育工作领导小组,由公司总经理任领导小组组长,副总经理任副组长,投资理财总部、稽核监察部负责人为小组成员。投资者教育工作领导小组负责规划、指导、督促和协调公司投资者教育工作,负责建立、健全和完善投资者教育制度体系,负责组织、部署投资者教育工作的开展。

公司产品创新服务中心作为投资者教育工作常设机构,在投资者教育工作领导小组的领导下负责投资者教育工作的具体落实。产品创新服务中心一般按照年度制定具体的投资者教育计划,保证各项投资者教育工作的正常开展,同时也接受上海证监局的统一安排领导,积极开展阶段性的投资者保护教育专项活动。

汇添富基金高度重视投资者教育工作,在 2016 年一以贯之地按时提取充足的投资者教育经费(约 500 万元),此项费用不得用于产

品营销、公司形象宣传等其它用途。费用主要包括用于“添富之约”投资者教育全国宣讲活动支出、各种投资者教育交流培训活动支出、自制投资者教育宣传材料支出等。2017 年,投资者教育的经费预算仍基本维持 500 万元左右。

根据中国证监会和基金业协会关于投资者教育的指引,汇添富基金在各项投资者教育工作中,突出强化以风险教育为核心的教育理念。公司要求相关部门、分支机构的营销人员在向投资者推介基金产品和业务时,务必坚持销售适用性原则,做到始终把维护投资者的利益放在首位,确保向其充分揭示投资风险,把合适的产品卖给合适的投资者。

公司产品创新服务中心负责定期制作《快乐添富》大季刊,作为公司投资者教育的重要载体。该刊物免费提供给投资者,重点传播基

市场绩效篇

金投资与理性投资的知识理念以及投资者关注的热点问题解答等,受到各区域代销渠道和客户的广泛好评。2016年出版了3期,共计印刷8000多册,惠及数万名投资者和渠道客户经理。

公司网站管理配备专人负责投资者教育。目前网站开设有投资者教育专栏,内容包括投资者权益须知、基金投资者教育手册、政策法规和风险提示、理性投资与长期投资理念实践详解等。在网上交易系统的开户和交易环节都按照销售适应性的要求,要求客户完成销售适应性测试工作,出现风险不匹配的情况及时提示客户。

据不完全统计,2016年全年汇添富总共举办了20余场大型投资者教育宣讲会以及1000多场小型投教类交流会,直接受众5万多人。

2016年,汇添富以投资者教育专栏的形式,在“添富小微”微信公众号上发布稿件40余篇,给投资者传播基金投资与理性投资的知识理念。汇添富首席投资理财师刘建位与第一财经电视媒体合作,在《解码财商》栏目持续

推出系列专题讲座,对于普及理性投资和长期投资,帮助投资者更好理解和把握市场趋势,以及传播巴菲特长期价值投资理念均起到了一定积极促进作用。



图6: 汇添富投资者教育活动



图7: 公司网站投资者教育界面

贴心专业的客户服务

我们始终致力于为客户提供业内最佳的服务。2016年，公司进一步完善大客户平台建设，持续优化电话、短信等服务通道建设，同时新增微信在线客服，进一步提升响应效率。丰富的服务渠道，有效提高了客服体验，落实了公司“客户第一”价值观。

“您好，汇添富很荣幸为您服务”400呼叫中心是汇添富基金与广大客户接触最密切的渠道之一。我们坚持严格以“微笑服务”的标准来要求所有的客服人员，让电话线另一头的客户也能感受到微笑的愉悦。呼叫中心一直坚持实施客户满意度调查，客户满意度一直保持在98%以上，参与客户占全部来电客户的40%，居行业前列。同时，400呼叫中心开展了多项主动的客户关怀服务，对于繁忙期间未成功接入的客户电话主动及时回访，对高端客户开展主动外呼关怀工作，如VIP生日外呼、

高端理财营销外呼、杂志寄送关怀等外呼工作，有效提升了高端客户的服务体验，同时主动征集客户意见与建议，得到客户高度好评。

2016年汇添富基金共处理客户投诉近400次。客服通过电话回访方式及时安抚客户情绪，客户投诉均得到妥善处理。

2016年，我们未发现任何单独针对公司服务的重大负面信息或报道。



图8：汇添富网站客户服务主界面

客户信息保护

汇添富对客户档案管理和客户信息保护，建立了一整套严密的流程。例如，在公司CRM系统中，针对客户信息的分级权限管理制、电话录音的妥善保存和调用、重要信息资料的专员备份制、客户账单数据的加密制等。CRM客户资料的分级权限管理，使得仅有坐席班长有权限导出客户信息，且保留导出历史；电话录音的保存与调用，使得和客户接触的信息得到妥善保管且按照严格的流程调用查阅；重要信

息资料的专员备份制，使得需特殊保存的信息有备份，以防不可抗力导致客户信息遗失；账单数据的加密制，使得账单信息仅有专员能够接触，且均以加密形式提供给账单服务商。这些措施的实施，有力地保护了客户信息安全，达到了较好的效果。

这些措施的实施，有利地保护了客户的信息安全，达到了较好的效果，我们会继续努力，

市场绩效篇

不断完善客户信息保护制度。

销售适用性

我们严格遵守《基金销售适用性指导意见》，把基金销售适用性原则真正落到实处。我们坚持根据基金投资人的风险承受能力销售不同风险等级的产品，把合适的产品卖给合适的基金投资人。

根据中国证监会和基金业协会关于投资者教育的指引，汇添富基金在各项投资者教育工作中，突出强化以风险教育为核心的教育理

念。公司要求相关部门、分支机构的营销人员在向投资者推介基金产品和业务时，务必坚持销售适用性原则，做到始终把维护投资者的利益放在首位，确保向其充分揭示投资风险。

在网上交易系统的开户和交易环节都按照销售适应性的要求，要求客户完成销售适应性测试工作，出现风险不匹配的情况及时提示客户。

股东责任

利润与经济效益

2016年，汇添富基金在中国证监会、上海证监局、股东单位和公司董事会的大力支持和指导下，面对复杂的市场环境和激烈的竞争格局，始终坚信长期的力量，以积极心态应对挑战、严控风险、把握机遇，推动各项业务稳步发展。

公司从传统的公募基金公司逐渐发展成为综合的资产管理平台，实现公募、专户、国际投资、养老金、融资业务五大块业务领域协

同发展的格局，成为基金行业布局最为完整的公司之一。

在有效控制各类风险的基础上，2016年汇添富资产管理总规模突破4,700亿元，客户数突破4,400万，营业同比实现大幅增长。

清晰的治理结构

汇添富基金由东方证券股份有限公司、上海上报资产管理有限公司和东航金控有限责任公司三家实力股东出资发起，并以上海菁聚金投资管理合伙企业为平台实施了员工参股，股权结构清晰。

公司严格遵守《公司法》和公司章程等相关规定，不断完善由股东会、董事会、监事会和高级管理层构成的现代法人治理架构。股东会、董事会、监事会和高级管理层按照公司章程赋予的职责，依法独立运行，履行各自权利和义务，保障股东与管理层之间的有效信息沟通。

2015年起，汇添富推动员工参股方案落地实施，公司治理机制的完善工作实现了重大突破，为汇添富实现建设“中国最优秀的资产管理公司之一”的目标打下了更坚实的基础。

公司现有的7名董事中有独立董事3名。独立董事主动与公司沟通互动，为重大决策提供建设性建议，认真监督管理层工作，促进公司治理，维护公司和股东的合法权益。我们格外重视独立董事的监督指导作用，明确独立董事需要向董事会提交工作报告的要求。2016年，独立董事亲赴公司进行现场办公，对公司的风险管理工作进行指导并提出大量专业化

市场绩效篇

的建议，还为全体员工作了精彩的讲座。

2016 年度，公司共召开 8 次股东大会和 15 次董事会会议，审议涉及公司战略和业务发展等方面的重大议案，较好的促进了股东、董事会与经营管理层的沟通交流。

汇添富基金作为亚洲治理协会（ACGA）的第一家中国金融企业，我们积极参加其组织的公司治理和风险管理相关研讨活动。通过参与这些活动，我们与各会员公司就亚洲公司治理近况、中国和亚洲公司治理重点、中国和亚洲公司的社会责任和可持续发展等议题进行

了深入探讨，并与来自世界各地的资产管理公司广泛交流公司治理问题。



图 9：汇添富清晰的股权结构

全面的风险管理

公司将经营管理中的主要风险划分为投资风险、合规风险、营运风险和道德风险四大类，其中，投资风险主要包括市场风险、信用风险、流动性风险等。针对上述各类风险，公司建立了一套完整的风险管理体系。

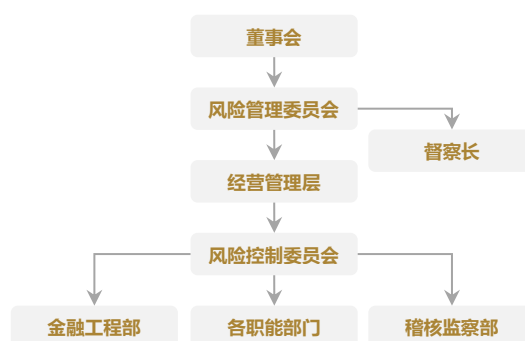


图 10：汇添富的风险管理组织架构

市场绩效篇

2016 年度，公司对每一名新入职员工均进行了基金法规、公司制度等相关内容的合规培训。先后组织了 4 次全体员工合规培训，1 次新员工合规培训，2 次关键岗位人员合规培训，4 次季度在线合规培训，并参加了同业公会举办的从业人员警示教育讲座，年内组织相关人员签署执业承诺函。报告期内编制了 8 期法律法规期刊，及时分析解读基金行业最新的规定及案例，供全体公司员工学习。进一步增强员工对法律法规的敬畏之心，提升遵守法律法规、践行企业文化、严守职责操守的自觉性。

此外，公司组织员工认真签署《员工行为

守则》和《执业承诺书》，要求员工认真执行员工行为“四项铁律”和销售人员“三项铁律”的要求。

汇添富基金还建立了严格的财务会计管理制度，财务管理科学规范，公司财务风险可控，保障了公司的财产安全和完整。

明晰的组织架构、全面的合规培训和严格的员工要求，使我们的风险控制体系科学而严密，有效防范了内幕交易、利用未公开信息交易、利益输送和商业贿赂等重大守法合规风险。全年，公司未发生重大违法、违规事件。

有效的内部稽核和监控

2016 年，公司持续发挥风险控制委员会的重要作用，优化内部风险评估机制，对重点业务、创新业务开展全面的风险评估和风险排查工作，并就发现的风险问题进行及时整改处理。

2016 年，公司持续完善优化公司现有制度体系。根据新《基金法》以及证监会各项配套文件和暂行规定、“八条底线”等的最新要求，修订和完善了公司原有制度内容，以适应

行业新形势对于公司内控管理的新要求。

2016 年，公司进一步发挥风险控制委员会的重要作用，优化内部风险评估机制，对重点业务、创新业务开展全面的风险评估和风险排查工作，通过独立审计检查和业务部门风险自查自纠相结合，风险控制委员会全年共部署和完成了多项风控措施，确保全年无重大风险事件发生。

反洗钱体系和措施

汇添富基金设立了反洗钱工作领导小组，由公司总经理任领导小组组长，督察长、分管市场的副总经理、分管营运和互联网金融的首席技术官任副组长，稽核监察部、基金营运部、客户服务中心、信息技术部、互联网金融部、渠道理财部、综合办公室负责人为小组成员。反洗钱工作领导小组负责规划、指导、督促和协调公司反洗钱工作，负责建立健全和完善反洗钱规章制度体系，稽核监察部为反洗钱工作常设机构，公司设置反洗钱专职岗位及兼职岗位若干。

汇添富基金建立了全面有效的反洗钱内控制度体系，包括《汇添富基金管理股份有限公司洗钱和恐怖融资风险评估及客户分类管理制度》(2013年12月实施)、《汇添富基金管理有限公司直销中心业务管理制度》(2006年12月实施)、《汇添富基金管理有限公司反洗钱内部控制制度》(2007年8月实施)、《汇添富基金管理有限公司可疑交易报送制度》(2009年1月实施)、《汇添富基金管理有限

公司客户风险等级划分制度》(2009年1月实施)和《汇添富基金管理有限公司网上交易业务管理制度》(2009年12月实施)等，并通过开展客户身份识别、可疑交易数据报送、反洗钱黑名单、反洗钱专项稽核、反洗钱宣传培训等措施，切实履行反洗钱职责。

公司高度重视反洗钱工作，坚持贯彻以合规为基础、以风险为导向的反洗钱工作原则，不断完善预防和控制洗钱风险的制度体系，将反洗钱工作与制度流程建设、相关业务部门的日常工作紧密结合。通过优化反洗钱制度流程、强化可疑交易监控和客户风险等级划分、开展反洗钱风险自评估、建立多层次的反洗钱培训机制、大力推进反洗钱宣传等，确保反洗钱风控体系平稳运转。

公司利用直销柜台、公司网站、电子对账单、短信、官方微信、官方微博等宣传平台大力开展反洗钱宣传活动。

伙伴责任

供应链管理

综合分析证券投资基金行业的特点后,我们将产品和服务供应商认定为主要的供应链伙伴,并对此制订了明确的《汇添富基金管理有限公司采购管理制度》,以规范和约束采购责任行为。

我们尊重并充分保障供应商的合法权益,全力确保采购行为公开、公平、公正。针对一般采购,采购部门组成至少两人的采购小组,并由综合办公室或稽核监察部指定专人参与监督采购流程。采购过程至少征询三家供应商。

采购意见形成后,采购小组将拟推荐备选供应商信息形成签报,报送相关部门和公司领导审批。

在采购过程中,我们不仅评价供应商的产品和服务质量,更将社会信誉等责任指标考虑在内并知会供应商,以推动供应链伙伴的社会责任建设。我们从长期合作的方向考虑,以追求与合作伙伴共同成长为目标,审慎选择合作伙伴,并每半年一次对长期合作伙伴进行综合评估,形成评估报告。

履约保障

公司建立了严格的合同管理体系,《汇添富基金管理有限公司合同管理制度》保障了合同的履行。

对于已签订并生效的合同,公司要求全面履行,不得擅自单方变更、修改或提前终止合同。合同承办部门作为履约责任部门,组织、协调并落实合同义务的全面履行,并可要求相关部门切实配合。

公司规定,若有违反合同约定行为,应及时纠正;对造成违约行为的直接责任人,公司有权追究其个人责任。

2016年度,公司合同履约率为100%。



社会绩效篇

员工责任

员工教育

2016年，公司持续加强员工思想文化教育，扎实推进社会主义核心价值体系建设，以正直、诚信、责任为价值导向，通过全员大会、员工活动、公司文化建设等丰富多彩的方式，引导员工形成正确的世界观、人生观、价值观，并积极参与上海国际文化大都市建设，同时还引导员工积极践行社会主义荣辱观，倡导科学、文明、健康的生活方式。

思想文化教育不仅停留在引导层面，更落实到人力资源考核中。2016年末，汇添富基金的每位员工都参与了“员工文化测评”，测评结果计入员工年末考核，思想文化教育得到强有力的制度保障。

员工录用

汇添富基金严格遵守《劳动法》、《劳动合同法》等法律法规，规范、透明地开展员工录用和劳动合同管理，劳动合同签订率和社会保险覆盖率均为100%。截至2016年末，公司正式员工和派遣制员工比例为14.60:1。

我们严格执行《汇添富基金管理有限公司人力资源管理制度》，实施公平的招聘政策，对所有员工提供均等的就业机会，公司男女员工比例为1.35:1，中层以上管理者中女性比例为32.56%，女性员工对公司发展做出了巨大贡献。我们尊重和维护国际人权和劳工标准，杜绝童工和强迫劳动，禁止任何形式的用工歧

视，未发生侵犯人权的不当事宜。

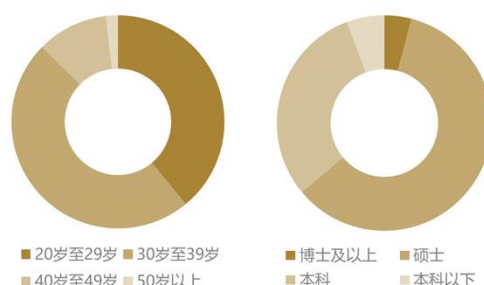


图 11：公司员工年龄及学历分布

社会绩效篇

薪酬、保障与休假

我们规范执行《汇添富基金管理有限公司薪酬制度》，为所有员工提供符合国情、具有行业竞争力的薪酬与福利，按时足额发放员工工资并缴纳社会保障金。公司聘请世界著名的人力资源咨询机构，定期或不定期进行行业薪

酬调研。我们依法充分保障员工休息的权利，明确规定了工作时间和休息休假制度，2016年公司人均带薪休假天数为9.3天。此外，公司在招聘和管理人力资源部门员工时高度重视职业操守，确保员工隐私权受到保护。

全面关怀员工身心健康

我们深刻体会到市场的瞬息万变给基金从业人员带来的巨大压力。因此，我们力求营造宽松的公司氛围，努力平衡员工的工作和生活，让每一名员工切实感受到身处汇添富大家庭的快乐。

我们为员工设立了乐跑、足球、书画等10多个兴趣协会，内容涵盖体育、文化和公益等员工感兴趣的方面。在每周的汇添富活动日，员工可自由参加各兴趣协会组织的活动。

我们尤为关心员工的职业健康，每年组织员工参加健康体检，健康档案覆盖率达100%。体检后如发现需要进一步检查的健康问题，由体检机构联系医院专家就诊。

公司的“One on One”沟通制度确保了部门负责人及时掌握员工心理变化，防范心理疾病的产生。对于新入职的员工，特别是职场新人，公司于2011年推出“Mentor-Mentee”计划，由资深员工在日常工作、职业发展、个人生活等方面给予全方位的指导和咨询。

公司曾组织相关员工参加了“和压力共舞、让我们更健康”的培训课程，放松工作压力。此外，公司还通过全员讲座、个别交流等多种方式，为员工进行心理辅导和咨询。

2016年度，公司的职业病发生次数和员工因工伤亡人数均为零。



图 12：公司乐跑协会组织参加 2016 上海国际马拉

社会绩效篇

注重员工职业发展

为了保持稳定优秀的员工队伍，公司一直努力创造和优化员工在公司内部的学习发展机制，让员工在进入公司的第一天就明晰自己在公司内部有看得见的发展路径，这种路径即汇添富员工职业发展体系。

公司建立了员工职业发展通道，分为管理通道和专业通道 2 类。无论哪种发展路径，公司都为之配备了相应的技能培训、管理能力培训课程以及相应的考核机制，帮助员工更好地成长与发展。

在汇添富，我们的哲学是“只要是我们决心做的事，就必须做成业内最佳。”在汇添富，人才是第一资源，我们坚信，一流的人才，创造一流的企业。我们希望，每一个岗位上的员工，都能成为在业内自己岗位上最专业、最有激情、最优秀的专家，成为行业里最“硬”的脑袋。我们也积极为员工创造各种机遇与途径不断提升自己。为此，公司积极倡导“学习型”的文化，并建立了适应业务和行业发展需要的培训体系与切实可行的培训制度，鼓励优秀员工到专业机构接受系统的知识技能培训，为业务人员提供包括专业进修、学历教育、资格应试、私塾论坛、专题辅导等各种培训机会，并加强与各专业研究机构的合作与交流。

2016 年，公司共举办全员参加的“汇添富私塾”21 期，内容涵盖宏观动态、行业信息、专业知识、健康保健等各方面。此外，公司还举办了各类业务培训和中高层管理培训，



图 13：暑期新员工拓展活动



图 14：汇添富私塾



图 15：中高层管理沙龙

有效提高了员工的业务水平，提升了企业管理水准；举办全员合规培训 4 次，强化了员工守法合规意识。全年人均接受培训时间达 60 小时，员工培训覆盖率 100%。

社会绩效篇

维护员工参与权

为进一步健全公司民主管理机制,维护员工合法权益,根据《中华人民共和国工会法》规定,2008年公司民主选举产生汇添富基金工会组织。工会以推进组织建设,维护员工权益,加强宣传培训,提升团队凝聚力为基本职

能,成为保障员工利益、反映员工心声、提高员工满意度、关爱员工生活的平台。截至2016年末,除外籍员工外,其余员工全部为工会会员,入会率达100%。2016年度,公司未发生任何劳动争议事件。

安全保护

为保障员工安全,我们建立了较为详细科学的灾难疏散和紧急避险程序,在《汇添富基金管理有限公司员工手册》中对紧急事件应急处理有着明确的规定。公司每年配合物业组织全体员工参加安全消防演习,每月安排专职人

员对公司办公区域进行安全检查。对于孕期员工,公司原则上不安排高强度工作,尽量减少或完全避免出差,并调离辐射强度大的工作区域。2016年度,公司未发生任何安全事故。

政府责任

守法诚信

一直以来,汇添富基金严格遵守法律法规、社会公德、商业道德以及行业规则,严厉杜绝不正当竞争和商业活动中的腐败行为,要求所有员工必须遵守“四项铁律”(禁止违规投资、禁止违规咨询、禁止泄露信息、禁止利益输送)和销售行为“三项铁律”(不违规打折、不诋毁同行、不违规承诺收益)。公司每年多次组织全员守法合规培训,并积极向员工普及劳动法

等法律知识。

汇添富的价值观首先强调“正直”。我们要求,对每一个人,无论他是客户、同事、朋友,还是竞争对手,我们都坦诚相待,言而有信。公司的年度文化测评从制度上确保了价值观的落实。

响应国家政策

2016年,受国际国内复杂形势影响,资本市场整体波动性明显增加。

基金行业是促进市场资源配置,推进利率市场化,增加居民财产性收入的重要金融行业。作为行业的一员,汇添富基金积极响应国家政

策,认真学习贯彻各项文件通知要求,在中国证监会和上海证监局的领导下,深化变革,锐意进取,努力为投资者奉献长期稳健的回报,为资本市场和基金行业的繁荣发展做出应有的贡献。

社区责任

社区影响和本地化

伴随着公司的成长和业务规模的扩大,公司创造了大量就业机会,2016 年末,公司员工人数为 546 人,其中,本土员工雇佣比例达 99%,全年新增就业 104 人。

在购买产品或服务时,如成本和质量等因素大致相当,公司会优先考虑本地供应商。通

过支持供应链中的本地企业,间接地为本地经济的可持续发展做贡献。

近年来,汇添富基金上缴的利税持续稳定,已连续多年成为所在辖区纳税重点企业,积极支持了地方财政。

公益事业组织架构、捐赠方针和制度

汇添富的公益捐赠以关怀弱势群体、创造社会和谐、实现社会公益效应最大化为方针,主要通过旗下基金会实现。

2010 年,汇添富基金捐资 800 万元发起设立了上海金融业首家具有独立法人资格的公益基金会——上海汇添富公益基金会,由汇添富基金总经理担任基金会理事长。基金会由 5 人组成的理事会作为最高决策机构,并设监事 1 人。理事会下设秘书处,负责日常工作。

每年年末公司制定下一年度的捐赠预算,并上报董事会通过。《上海汇添富公益基金会

章程》规定了捐赠款项管理和支出的制度,在此制度下,基金会每年年末编制次年的捐赠支出预算,并提交理事会审议。2016 年,公司捐赠和员工捐赠总额达 532.8 万元。



图 16：汇添富公益事业组织架构

社会绩效篇

“河流·孩子”公益助学计划

汇添富基金的品牌公益项目“河流·孩子”自2008年启动以来，已走过多个年头，在行业内和社会上形成了良好的反响。“河流·孩子”项目关注西部贫困乡村教育，在捐资建校改善教育硬件环境同时，将乡村教师的改变作为助学的核心内容，形成一套“软性投入为主，硬性投入为辅，软硬兼顾”的运作模式，通过帮助提高乡村教师整体素质，长期地影响一批批乡村学生，从根本上带动乡村地区观念的变革。

2016年6月，第九所“添富小学”在国家级贫困县湖南邵阳市城步县奠基开建，此次援建工作和中欧国际工商学院开展了深度合作，并将公益与党建相结合，在多方的齐心协力下，项目的实施广度和深度较往年都有了大幅提升。

2016年7月，公司组织来自云南、四川、宁夏、甘肃、贵州、湖北、青海、广西、湖南的百余名优秀乡村青年教师和校园管理者分别来到上海和山东临朐，参加由国内教育专家、专业教育机构等提供的“河流·孩子”第九期乡村教师培训和第三期乡村教育管理研习班。培训课程极大的开拓了乡村教师的视野，更新了他们的教育理念，提高了他们的教学方法。对乡村教师们的培养和提升，不仅会影响他们的学生，也将对当地其他教师产生正面影响。长此以往，一代代乡村学子的命运将因此改变。



图 17：湖南邵阳市城步县添富小学奠基



图 18：“河流·孩子”第九期优秀乡村青年教师培训



图 19：“河流·孩子”第三期乡村教育管理研习班

社会绩效篇

2016年9月，公司援建的第八所添富小学广西百色市右江区永乐镇平塘添富小学落成启用。平塘添富小学旧址教学楼年久失修，校园占地面积较小，无外扩空间，且地处低洼，紧靠河床沟边，存在洪灾隐患。2015年，在“河流·孩子”项目的推动下，汇添富联合当地教育部门另辟新址重新修建学校。新建成的校舍使得学校告别了洪水的隐患，办学条件大大提升。同时，学校还配备了藏书齐全的“添富图书室”和设施先进的“添富多媒体教室”。



图 20：青海省互助县添富小学落成

2016年11月，公司赞助的第21届上海国际马拉松赛持续引入公益元素，与“河流·孩子”项目合作，推出“全马完赛公益捐赠”活动，累计筹得善款174,500元，用于改善“河流·孩子”项目学校学生的生活条件。同时，通过上海国际马拉松的平台，公司的公益品牌推向了更广范围的大众。



图 21：上马公益“河流·孩子”完赛计数牌

社会绩效篇

医疗帮扶

在关注支持教育的同时，汇添富将公益的目光投向人生的另一财富——健康。2016年3月，公司连续第四年主办“关爱自闭症，走近小雨人”系列义卖义诊活动，呼吁社会关注自闭症这一特殊弱势群体。2016年12月29日，第三届“生命之光”汇添富青年医学人才发展基金颁奖仪式举办，项目以汇添富捐资设立青年医学人才发展基金，资助和奖励优秀青年医务工作者为核心，以组织青年医疗骨干前往西部贫困县区举行“乡村医生助飞”项目开展乡村医生培训为抓手，旨在促进医患双方共

同受益，提升贫困地区医疗发展水平。



图 22：“生命之光”汇添富青年医学人才发展基金颁奖仪式

支持青年发展

2016年，汇添富与中国华侨公益基金会、上海华侨事业发展基金会和美国国际领袖基金会连续第五年合作开展了“中美杰出青年培训项目”，组织青年精英在国内参加有关中美关系的高端培训，并赴美考察国会、白宫、商务部、财政部等美国政府机构，与美国一流大

学青年深度交流，参加企业家论坛。中美关系在世界和平发展中的地位举足轻重，两国青年对此承担着重大的历史责任。项目旨在培养一批热爱祖国、有国际视野、有使命感和责任感的杰出青年，在促进中美交流尤其是中美青年长期深入交流中发挥积极作用。

社会绩效篇

灾难援助

2016年8月，南方多省遭遇严重洪涝灾害，公司员工自发地发起赈灾捐款，成功募集20余万元善款，全部用于为受灾地区学校捐赠图书、教学和生活用品。



图 23：南方洪灾筹款倡议

员工参与公益

2010年，为了更好地践行“感恩”的公司文化，在公司内搭建起奉献爱心的公益平台，公司员工自发地成立了一支志愿服务组织——“汇添富爱心协会”，发起并组织员工参与公益志愿活动。

2016年4月，公司员工冒雨参加“一个鸡蛋的暴走”公益活动，通过挑战50公里的城市徒步筹得善款12万元，用于湖北利川市忠路镇城池添富小学灾后学生餐厅和厕所的重建工程。

2016年7月至9月，爱心协会发起“添富之爱”公益行活动，组织爱心员工及客户代表回访湖南、云南、广西等地援建的“添富小学”，通过“梦想课堂”、家访等形式为当地的学生送去关爱，鼓励他们勇敢追求梦想。



图 24：公司员工参加 2016 “一个鸡蛋的暴走”



图 25：2016 “添富之爱” 公益行怒江站活动



环境绩效篇

环境责任

绿色办公

汇添富十分重视办公环境的低碳环保，并在公司《员工行为守则》中列有相关规定。公司空调温度严格控制在夏季不低于 26 度，冬季不高于 20 度。办公区域的电灯开关采用自动延时关闭装置，杜绝人走灯仍明的情况发生。办公区域的饮水设施全部采用桶装水以减少瓶装水的使用。公司极力推行电子化办公流程，大幅度减少办公用纸。公司文件除公文外均采用双面打印，废弃打印纸被统一回收做二次利用。

2016 年公司总用电量 135 万度，人均用电量比 2015 年减少 32.01%。

2016 年公司总用水量 3,677 立方米，人均用水量比 2015 年减少 36.76%。

2016 年公司总用纸量 45 万张，人均用纸量比 2015 年减少 8.16%。

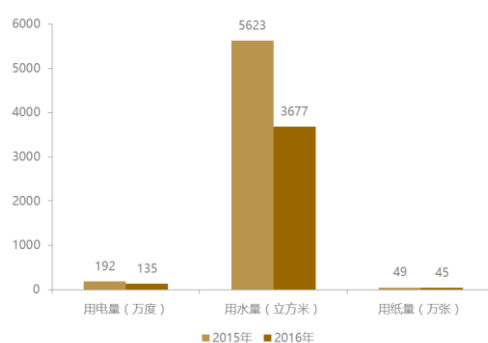


图 26：2015、2016 年公司办公总消耗对比

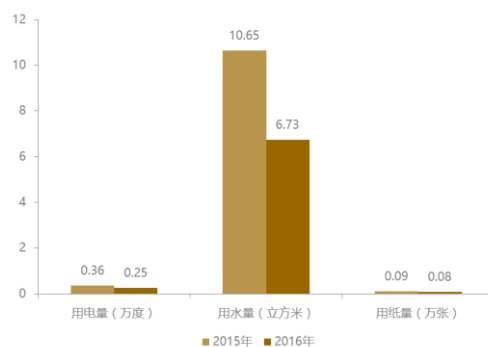


图 27：2015、2016 年人均办公消耗对比

环境绩效篇

降污减排

公司对办公垃圾施行分类处理，共设有三个垃圾箱，分别是可回收垃圾箱，有害垃圾箱以及其他类垃圾箱。公司废旧报纸和杂志由专人集中收集，统一交由废旧物资处置机构处理。公司有严格的禁烟规定，办公区域的摄像头实时监控员工在公司的吸烟行为，一经发现将严肃处理。

公司鼓励员工出行使用公共交通工具，并

定期对员工的公共交通支出给予一定补助。公司集体出行一般不超出市辖区范围，避免远距离出行，减少碳排放。如公司会议参会人员中有来自公司外人员或异地人员，我们首选电话会议或者视频会议方式。据不完全统计，2016年度公司召开视频会议过百次，减少员工出行近六千人次，节约费用数百万元。

2016年，公司无任何环保违规负面信息。

推动业务电子化

汇添富结合基金行业的业务特点，通过大力发展电子商务、推广电子对账单等具体行动减少公司运营产生的资源消耗和温室气体排放。

多年来，汇添富将公司电子商务从最初的信息发布、宣传推介的窗口，发展成为网上交易、营销推广的广泛平台，成功分流了公司的线下业务，有力推动了业务电子化。

2008年起，我们开创性地将环保与教育两项主题结合，推出取消纸质对账单挂钩慈善捐助活动：每位汇添富基金持有人取消纸质对账单并定制电子对账单后，我们将捐出1元用

于实施贫困乡村的“添富图书援助计划”。自2009年，援助计划捐助的首个图书馆在云南泸水县汇添富捐建的“添富小学”落成以来，已有8所藏书齐全的现代化图书室分别在云南、四川、宁夏、甘肃、贵州、湖北、青海和广西建成。2016年度，使用电子对账单的客户数量达20万。

指标对照

CASS - CSR2.0 核心指标

FR=完全披露 PR=部分披露 N/A=不适用 NR=未披露/无法统计/不适合披露

序号	指标内容	披露情况
第一部分：报告前言		
P1 报告规范		
P1.1	报告可靠性保证	FR
P1.2	报告组织范围	FR
P1.3	报告时间范围	FR
P1.4	第几份社会责任报告	FR
P1.5	报告发布周期	FR
P1.6	报告数据说明	FR
P1.7	报告参考标准	FR
P1.8	解答报告及其内容方面问题的联络人及联络方式	FR
P1.9	报告获取方式及延伸阅读	FR
P2 高管致辞		
P2.1	企业与社会责任的声明	FR
P2.2	企业年度社会责任工作成绩与不足的概括总结	FR
P3 责任模型		
P3.1	企业社会责任模型	FR
P4 企业简介		
P4.1	企业名称、所有权性质及总部所在地	FR
P4.2	企业主要产品及服务	FR
P4.3	企业运营地域及运营架构	FR
P4.4	企业规模	FR
P4.5	企业治理机构	FR
P4.6	企业董事会结构	FR
P5 关键绩效表		
P5.1	社会责任工作绩效对比表	FR
P5.2	关键绩效数据表	FR
P5.3	报告期内公司荣誉表	FR
第二部分：责任管理		
G1 责任战略		
G1.1	企业社会责任理念	FR
G1.2	核心社会责任议题	FR
G1.3	企业社会责任规划	FR

指标对照

序号	指标内容	披露情况
G2 责任治理		
G2.1	社会责任领导机构	FR
G2.2	社会责任组织体系	FR
G2.3	社会责任管理制度	FR
G3 责任融合		
G3.3	推动供应链合作伙伴履行社会责任	FR
G4 责任绩效		
G4.1	构建企业社会责任指标体系	PR
G5 责任沟通		
G5.1	利益相关方对企业的期望以及企业的回应措施	FR
G5.3	企业高层领导参与的内部社会责任沟通与交流活动	PR
G5.5	企业高层领导参与的外部社会责任沟通与交流活动	PR
G6 责任调研		
G6.1	开展 CSR 课题研究	NR
第三部分：市场绩效		
M1 股东责任		
M1.1	投资者关系管理体系	FR
M1.2	成长性	PR
M1.3	收益性	PR
M1.4	安全性	FR
M2 客户责任		
M2.1	客户关系管理制度	FR
M2.2	售后服务体系	FR
M2.3	积极应对客户投诉	FR
M2.4	客户信息保护	FR
M2.5	客户满意度调查	FR
M2.6	产品质量管理体系	FR
M2.7	产品合格率	N/A
M2.8	支持产品服务创新的制度	FR
M2.9	研发投入	PR
M2.10	研发人员数量及比例	FR
M2.11	新增专利数	PR

指标对照

序号	指标内容	披露情况
M2.13	重大创新奖项	FR
M3 伙伴责任		
M3.1	供应链社会责任评估和调查	PR
M3.2	战略共享机制及平台	PR
M3.3	责任采购制度及（或）方针	FR
M3.5	诚信经营的理念与制度保障	FR
M3.6	公平竞争的理念及制度保障	FR
M3.8	信用评估等级	NR
第四部分：社会绩效		
S1 政府责任		
S1.1	企业守法合规体系	FR
S1.2	守法合规措施	FR
S1.3	守法合规培训	FR
S1.4	重大守法合规负面信息	FR
S1.5	响应国家政策	FR
S1.6	纳税总额	NR
S2 员工责任		
S2.1	遵守国家劳动法律法规	FR
S2.2	劳动合同签订率/集体合同覆盖率	FR
S2.3	社会保险覆盖率	FR
S2.4	参加工会的员工比例	FR
S2.11	每年人均带薪休假天数	FR
S2.12	平等雇佣制度	FR
S2.13	男女员工工资比例	FR
S2.14	女性管理者比例	FR
S2.15	残疾人雇佣率或雇用人数	N/A
S2.16	职业病防治制度	FR
S2.17	职业安全健康培训	PR
S2.18	职业病发生次数	FR
S2.19	员工心理健康制度/措施	FR
S2.20	体检及健康档案覆盖率	FR
S2.21	员工培训制度	FR

指标对照

序号	指标内容	披露情况
S2.22	员工培训力度	FR
S2.23	员工职业发展通道	FR
S2.24	民主管理与厂务公开	N/A
S2.25	员工意见或建议传达到高层的渠道	FR
S2.26	困难员工帮扶投入	FR
S2.28	确保工作生活平衡	FR
S2.29	员工满意度	NR
S2.30	员工流失率	PR
S3 安全生产		
S3.1	安全生产管理体系	N/A
S3.2	安全应急管理机制	PR
S3.3	安全教育与培训	FR
S3.4	安全培训绩效	PR
S3.5	安全生产投入	N/A
S3.6	员工伤亡人数	FR
S4 社区责任		
S4.1	评估企业运营对社区的影响	PR
S4.3	员工本地化政策	FR
S4.5	本地化采购政策	FR
S4.7	捐赠方针或捐赠制度	FR
S4.9	捐赠总额（万元）	FR
S4.10	支持志愿者活动的政策、措施	FR
S4.11	员工志愿者活动数据	FR
第五部分：环境绩效		
S1 环境管理		
E1.1	环境管理体系	FR
E1.2	环境事故应急机制	N/A
E1.3	环保培训与宣教	PR
E1.4	环保培训力度	PR
E1.5	绿色采购	PR
E1.6	环保公益	FR
E1.7	环保产品的研发与销售	PR

指标对照

序号	指标内容	披露情况
E1.8	环保技术设备的研发与应用	N/A
E1.9	环保总投资	NR
E1.10	新建项目的环境评估	N/A
E2 节约资源能源		
E2.1	节约能源政策措施	FR
E2.2	单位产值能耗及能源节约量	N/A
E2.3	节约用水制度/措施	FR
E2.4	单位产值水耗及水资源节约量	N/A
E2.5	使用可再生能源的政策、措施	PR
E2.7	循环经济政策/措施	PR
E2.8	能源资源循环利用率或利用量	NR
E2.9	绿色办公措施	FR
E3 降污减排		
E3.1	减少废气排放的政策、措施或技术	N/A
E3.2	废气排放量及减排量	N/A
E3.3	减少废水排放的制度、措施或技术	N/A
E3.4	废水排放量及减排量	N/A
E3.5	减少废弃物排放制度、措施或技术	N/A
E3.6	废弃物排放量及减排量	N/A
E3.7	积极应对气候变化	FR
E3.8	温室气体排放量及减排量	N/A
E3.9	生产噪声治理	N/A
E3.10	厂区及周边生态环境治理	N/A
第六部分：报告后记		
A1	展望：公司对社会责任工作的规划	FR
A2	报告评价：社会责任专家或行业专家、利益相关方或专业机构对报告的评价	FR
A3	参考索引：对本指南要求披露指标的采用情况	FR
A4	意见反馈：读者意见调查表及读者意见反馈渠道	FR

上海市文明单位社会责任报告基准指标

FR=完全披露 PR=部分披露 N/A=不适用 NR=未披露/无法统计/不适合披露

报告维度	报告内容	报告指标	披露情况	
员工责任	员工教育	以公正、包容、责任、诚信的价值取向为指导，引导员工积极参与国际文化大都市的建设，并形成特色	FR	
		扎实推进社会主义核心价值体系建设，引导本单位从业人员形成正确的世界观、人生观、价值观	FR	
		引导职工践行社会主义荣辱观，知荣辱、明是非、分美丑，养成科学、文明、健康的生活方式	FR	
	员工录用	员工录用程序规范、透明	FR	
		劳动合同签订率	FR	
		本单位正式员工、派遣制职工和外来务工人员的情况	FR	
		公布企业员工学历构成比例、员工年龄段的比例	FR	
		严格禁止在招用、薪酬、福利、晋升等方面出现性别歧视、民族歧视、种族歧视、宗教歧视、生理歧视	FR	
	权益保护	实行员工休息与休假制度，员工健康定期检查制度	FR	
		员工培训制度	FR	
		社会保障和保险实施情况良好	FR	
		自觉保护员工的隐私权	FR	
		工会作用明显、员工的参与权益得到维护	FR	
	安全保护	安全管理落实到位，安全宣传教育氛围良好	FR	
	经济与 服务责任	利润与经济效益	主营业务收入（万元）与利润总额	NR
			资产负债率	NR
			资本保值与增值率	NR
企业税后净资产增值率			NR	
产品与服务		产品达到国家法律法规和国际规则规定的安全标准	FR	
		产品或服务的销售和售后服务体系健全	FR	
		建立客户管理档案，完善客户意见反馈机制、投诉处理机制和快速响应机制	FR	
		客户信息保护	FR	
		产品服务创新制度	FR	
		顾客投诉率	PR	
		产品或服务负面信息或报道	FR	

指标对照

报告维度	报告内容	报告指标	披露情况
经济与 服务责任	供应链伙伴责任	维护企业产权人合法权益，平等对待所有产权人	PR
		兑现债权人承诺，安排相应的债权人利益保障措施	N/A
		采购责任制度及方针	FR
		保障供应商、分包商与客户经销商合法权益	FR
		公开对供应商和经销商的政策及承诺	FR
		积极参与与本单位相关的协会	FR
诚信责任	守法诚信	遵守法律法规和社会公德、商业道德以及行业规则，无重大违法、违规的负面信息	FR
		反对不正当竞争，杜绝商业活动中的腐败行为	FR
		开展员工学法守法、法制宣传教育	FR
		员工劳动法知晓率	PR
	诚信经营与服务	诚信经营的理念与制度保障	FR
		消费者投诉体系健全	FR
		合同管理规范，公布合同履行率	FR
		财务管理规范	FR
	社会诚信形象	企业诚信绩效，信用评估等级	PR
		建立并实践企业服务信誉制、公示制	NR
社区责任	救灾与慈善捐助	设有救灾与慈善捐助的实施部门，开展救灾与慈善捐助活动情况	FR
		积极参加扶贫帮困、帮老助残、便民服务等各类社区服务活动	FR
	志愿服务	适应社区居民需求，积极参与“学习雷锋、奉献爱心”服务活动	FR
		积极参与文明礼仪、扶危救困、应急救援社会志愿服务	FR
		以社会志愿服务为载体，促进社区志愿服务项目培育、志愿组织及职业化、专业社工组织发展	PR
环保责任	环境管理	环保管理体系规范	FR
		低碳节能管理	FR
	低碳节能	绿色办公理念、制度、措施和绩效	FR
		低碳节能绩效	FR
		环保宣传教育氛围良好	FR
	环保形象	新投资项目的环境影响评估	N/A
		无环保违规负面信息	FR

意见反馈表

意见反馈表

为了改进汇添富基金的社会责任工作，提高公司履行社会责任的能力和水平，我们特别希望倾听您的意见和建议，恳请您在百忙中对我们的工作和报告提出宝贵意见：

您对本报告的整体评价如何？

好 较好 一般 较差 不了解

您所希望了解的关于我们履行社会责任的情况是否得到了清晰完整的披露？

好 较好 一般 较差 不了解

您对汇添富基金的责任管理评价如何？

好 较好 一般 较差 不了解

您对汇添富基金的市场绩效评价如何？

好 较好 一般 较差 不了解

您对汇添富基金的社会绩效评价如何？

好 较好 一般 较差 不了解

您对汇添富基金的环境绩效评价如何？

好 较好 一般 较差 不了解

您对本报告和汇添富基金的社会责任工作是否有其他建议？

反馈方式：

传真：86-21-28932998

邮寄：上海市浦东新区富城路 99 号震旦国际大厦 22 楼 汇添富基金综合办公室 200120

“滴水之恩，涌泉相报；感恩于心，回报于行”，企业社会责任重于泰山，坚持履行社会责任才能基业长青，汇添富愿自觉将承担企业社会责任进行到底，为社会文明和谐进步做出自己应有的贡献！



汇添富基金管理股份有限公司
China Universal Asset Management Co., Ltd.

—— **汇我智慧 添您财富** ——

公司地址：上海市浦东新区富城路 99 号震旦国际大厦 22 楼

客服热线：400-888-9918

公司网址：www.99fund.com

特别声明：本公司管理层郑重承诺本报告内容不存在任何虚假记载、误导性陈述或重大遗漏，并对其内容的真实性、准确性和完整性承担个别及连带责任。