

汇添富中证环境治理指数型证券投资基金
(LOF)
2017 年第 4 季度报告

2017 年 12 月 31 日

基金管理人：汇添富基金管理股份有限公司

基金托管人：中国工商银行股份有限公司

报告送出日期：2018 年 1 月 22 日

§ 1 重要提示

基金管理人的董事会及董事保证本报告所载资料不存在虚假记载、误导性陈述或重大遗漏，并对其内容的真实性、准确性和完整性承担个别及连带责任。

基金托管人中国工商银行股份有限公司根据本基金合同规定，于2018年1月18日复核了本报告中的财务指标、净值表现和投资组合报告等内容，保证复核内容不存在虚假记载、误导性陈述或者重大遗漏。

基金管理人承诺以诚实信用、勤勉尽责的原则管理和运用基金资产，但不保证基金一定盈利。

基金的过往业绩并不代表其未来表现。投资有风险，投资者在作出投资决策前应仔细阅读本基金的招募说明书。

本报告中财务资料未经审计。

本报告期自2017年10月1日起至12月31日止。

§ 2 基金产品概况

基金简称	汇添富中证环境治理指数（LOF）
交易代码	501030
基金运作方式	契约型开放式
基金合同生效日	2016年12月29日
报告期末基金份额总额	132,987,220.01份
投资目标	本基金进行被动式指数化投资，紧密跟踪中证环境治理指数，追求跟踪偏离度和跟踪误差的最小化，以便为投资者带来长期收益。
投资策略	本基金采用完全复制标的指数的方法，进行被动指数化投资。股票投资组合的构建主要按照标的指数的成份股组成及其权重来拟合复制标的指数，并根据标的指数成份股及其权重的变动进行相应调整。在正常市场情况下，日均跟踪偏离度的绝对值不超过0.35%，年化跟踪误差不超过4%。
业绩比较基准	中证环境治理指数收益率×95%+银行人民币活期存款利率(税后)×5%
风险收益特征	本基金属于股票型基金，其预期的风险与收益高于混合型基金、债券型基金与货币市场基金，为证券投资基金中较高风险、较高预期收益的品种。同时本基金为指数基金，通过跟踪标的指数表现，具有与标的指数以及标的指数所代表的公司相似的风险收益特征。
基金管理人	汇添富基金管理股份有限公司

基金托管人	中国工商银行股份有限公司	
下属分级基金的基金简称	汇添富中证环境治理指数 A	汇添富中证环境治理指数 C
下属分级基金的场内简称	环境治理	环境 C
下属分级基金的交易代码	501030	501031
报告期末下属分级基金的份额总额	84,129,966.04 份	48,857,253.97 份

§ 3 主要财务指标和基金净值表现

3.1 主要财务指标

单位：人民币元

主要财务指标	报告期（2017年10月1日－2017年12月31日）	
	汇添富中证环境治理指数 A	汇添富中证环境治理指数 C
1. 本期已实现收益	-2,352,067.91	-1,421,555.30
2. 本期利润	-6,646,315.88	-3,881,866.58
3. 加权平均基金份额本期利润	-0.0742	-0.0735
4. 期末基金资产净值	78,055,646.83	45,447,239.27
5. 期末基金份额净值	0.9278	0.9302

注：1、本期已实现收益指基金本期利息收入、投资收益、其他收入（不含公允价值变动收益）扣除相关费用后的余额，本期利润为本期已实现收益加上本期公允价值变动收益。

2、所述基金业绩指标不包括持有人认购或交易基金的各项费用，计入费用后实际收益水平要低于所列数字。

3.2 基金净值表现

3.2.1 本报告期基金份额净值增长率及其与同期业绩比较基准收益率的比较

汇添富中证环境治理指数 A

阶段	净值增长率①	净值增长率标准差②	业绩比较基准收益率③	业绩比较基准收益率标准差④	①-③	②-④
过去三个月	-7.74%	1.03%	-8.23%	1.08%	0.49%	-0.05%

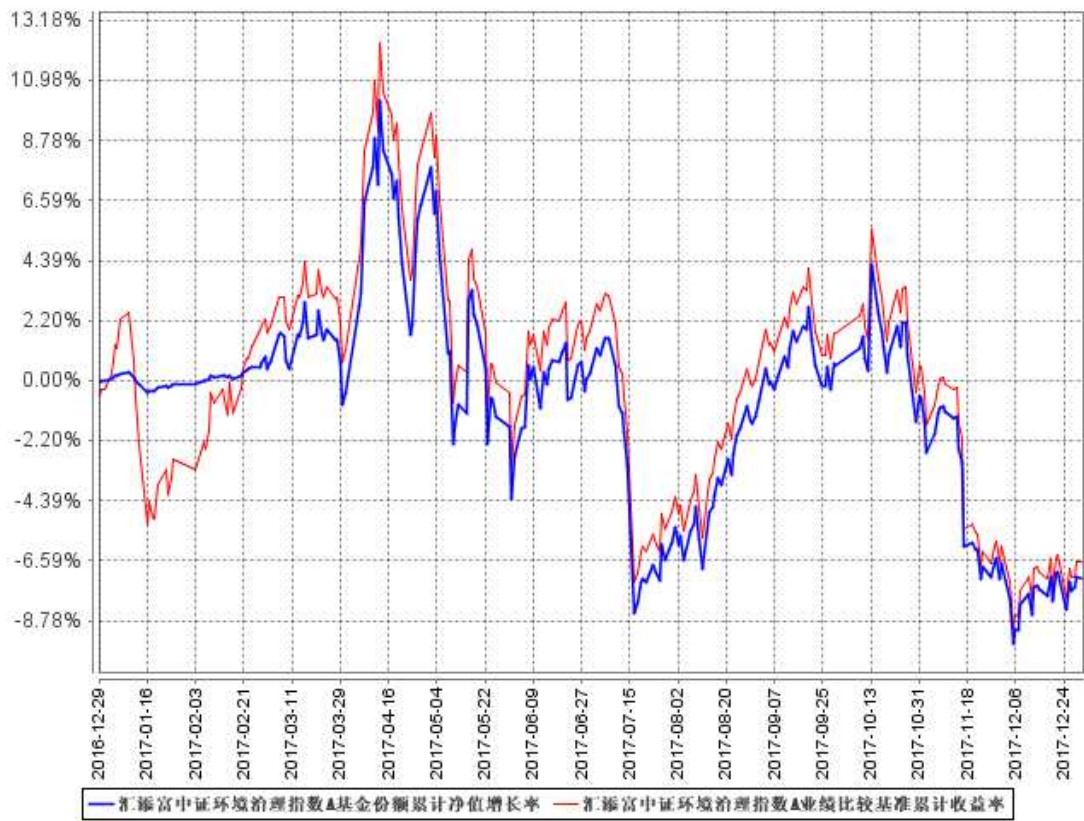
汇添富中证环境治理指数 C

阶段	净值增长	净值增长率	业绩比较基	业绩比较基准收	①-③	②-④

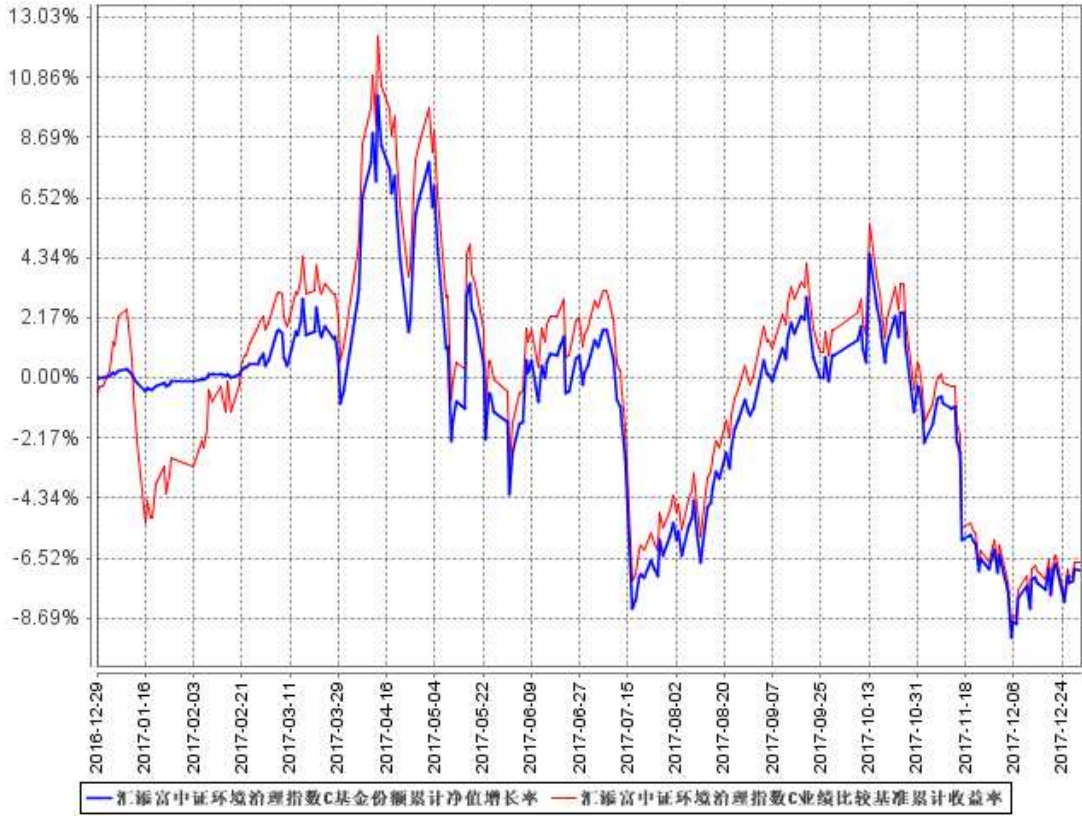
	率①	标准差②	准收益率③	益率标准差④		
过去三个月	-7.71%	1.03%	-8.23%	1.08%	0.52%	-0.05%

3.2.2 自基金合同生效以来基金累计净值增长率变动及其与同期业绩比较基准收益率变动的比较

汇添富中证环境治理指数A基金份额累计净值增长率与同期业绩比较基准收益率的历史走势对比图



汇添富中证环境治理指数C基金份额累计净值增长率与同期业绩比较基准收益率的历史走势对比图



注：本基金建仓期为本《基金合同》生效之日（2016年12月29日）起6个月，建仓期结束时各项资产配置比例符合合同约定。

§ 4 管理人报告

4.1 基金经理（或基金经理小组）简介

姓名	职务	任本基金的基金经理期限		证券从业年限	说明
		任职日期	离任日期		
赖中立	汇添富黄金及贵金属基金（LOF）的基金经理、汇添富恒生指数分级（QDII）基金、汇添富深证300ETF基金、汇添富深证300ETF基金、汇添富深证300ETF联接基金、汇添富中证环境治理指数（LOF）基金、汇添富优选回报混合基金、汇添富中证港股通高股息投资指数（LOF）基金的基金经理。	2016年12月29日	-	10年	国籍：中国，学历：北京大学中国经济研究中心金融学硕士，相关业务资格：证券投资基金从业资格。从业经历：曾任泰达宏利基金管理有限公司风险管理分析师。2010年8月加入汇添富基金管理股份有限公司，历任金融工程部分析师、基金经理助理。2012年11月1日至今任汇添富黄金及贵金属基金（LOF）的基金经理，2014年3月6日至今任汇添富恒生指数分级（QDII）基金的基金经理，2015年1月6日至今任汇添富深证300ETF基金、汇添富深证300ETF基金联接基金的基金经理，2015年5月26日至2016年7月13日任汇添富香港优势混合基金的基金经理，2016年12月29日至今任汇添富中证环境治理指数（LOF）基金的基金经理，2017年5月18日至今任汇添富优选回报混合基金的基金经理，2017年11月24日至今任汇添富中证港股通高股息投资指数（LOF）基金的基金经理。

注：1、基金的首任基金经理，其“任职日期”为基金合同生效日，其“离任日期”为根据公司决议确定的解聘日期；

2、非首任基金经理，其“任职日期”和“离任日期”分别指根据公司决议确定的聘任日期和解聘

日期；

3、证券从业的含义遵从行业协会《证券业从业人员资格管理办法》的相关规定。

4.2 管理人对报告期内本基金运作合规守信情况的说明

本基金管理人在本报告期内严格遵守《中华人民共和国证券投资基金法》及其他相关法律法规、证监会规定和本基金合同的约定，本着诚实信用、勤勉尽责的原则管理和运用基金资产，在严格控制风险的基础上，为基金份额持有人谋求最大利益，无损害基金持有人利益的行为。本基金无重大违法、违规行为，本基金投资组合符合有关法规及基金合同的约定。

4.3 公平交易专项说明

4.3.1 公平交易制度的执行情况

本基金管理人高度重视投资者利益保护，根据中国证监会《证券投资基金管理公司公平交易制度指导意见》等法规，借鉴国际经验，建立了健全、有效的公平交易制度体系，形成涵盖开放式基金、特定客户资产管理以及社保与养老委托资产的投资管理，涉及交易所市场、银行间市场等各投资市场，债券、股票、回购等各投资标的，并贯穿分工授权、研究分析、投资决策、交易执行、业绩评估、监督检查各环节的公平交易机制。

本报告期内，基金管理人公平交易制度和公平交易机制实现了流程优化和进一步系统化，确保全程嵌入式风险控制体系的有效运行，包括投资独立决策、研究公平分享、集中交易公平执行、交易严密监控和报告及时分析等在内的公平交易各环节执行情况良好。

本报告期内，通过投资交易监控、交易数据分析以及专项稽核检查，本基金管理人未发现任何违反公平交易的行为。

4.3.2 异常交易行为的专项说明

本报告期内基金管理人管理的所有投资组合参与的交易所公开竞价同日反向交易成交较少的单边交易量超过该证券当日总成交量 5%的交易次数为 3 次，由于组合投资策略导致，并经过公司内部风控审核。经检查和分析未发现异常情况。

4.4 报告期内基金投资策略和运作分析

回顾 17 年四季度，环境治理细分行业伴随市场迎来一波调整。在十九大召开后，环境治理成

为资本市场重点关注的攻坚领域，具备长期配置的价值。从行业景气度来看，环境治理行业受益于未来不断加大的财政投入和PPP项目落地，促进A股上市公司的业绩增长。从政策角度来看，环境税将于2018年1月1日开征，大气污染物和水污染最低征收标准分别为1.2元/当量、1.4元/当量，各省市有1-10倍的自由决定权。从各省市落地的环境税政策来看，多省市的征收标准都高于国家制定的最低标准且高于前期排污费标准。高标准体现出各省市对环保的重视度大幅提升，同时，费改税将显著提高执法力度，促使环境外部成本内生，倒逼高污染、高耗能企业积极进行污染治理，环境治理需求将大幅提升。后续政策面催化剂不断落地也将为环境治理板块带来持续的驱动力。

报告期内，本基金按照基金合同，按照完全复制法进行中证环境治理指数成份股指数化投资，严控基金跟踪误差，以期为投资者带来与中证环境治理指数一致的收益。

4.5 报告期内基金的业绩表现

截至本报告期末汇添富中证环境治理指数A基金份额净值为0.9278元，本报告期基金份额净值增长率为-7.74%；截至本报告期末汇添富中证环境治理指数C基金份额净值为0.9302元，本报告期基金份额净值增长率为-7.71%；同期业绩比较基准收益率为-8.23%。

4.6 报告期内基金持有人数或基金资产净值预警说明

无。

§ 5 投资组合报告

5.1 报告期末基金资产组合情况

序号	项目	金额（元）	占基金总资产的比例（%）
1	权益投资	116,823,934.08	92.46
	其中：股票	116,823,934.08	92.46
2	基金投资	-	-
3	固定收益投资	128,600.00	0.10
	其中：债券	128,600.00	0.10
	资产支持证券	-	-
4	贵金属投资	-	-
5	金融衍生品投资	-	-

6	买入返售金融资产	-	-
	其中：买断式回购的买入返售金融资产	-	-
7	银行存款和结算备付金合计	9,119,204.96	7.22
8	其他资产	278,466.50	0.22
9	合计	126,350,205.54	100.00

5.2 报告期末按行业分类的股票投资组合

5.2.1 报告期末指数投资按行业分类的境内股票投资组合

代码	行业类别	公允价值（元）	占基金资产净值比例（%）
A	农、林、牧、渔业	-	-
B	采矿业	-	-
C	制造业	41,214,196.32	33.37
D	电力、热力、燃气及水生产和供应业	26,958,224.89	21.83
E	建筑业	6,857,004.90	5.55
F	批发和零售业	-	-
G	交通运输、仓储和邮政业	-	-
H	住宿和餐饮业	-	-
I	信息传输、软件和信息技术服务业	-	-
J	金融业	-	-
K	房地产业	-	-
L	租赁和商务服务业	-	-
M	科学研究和技术服务业	1,773,021.12	1.44
N	水利、环境和公共设施管理业	36,326,211.00	29.41
O	居民服务、修理和其他服务业	-	-
P	教育	-	-
Q	卫生和社会工作	-	-
R	文化、体育和娱乐业	-	-
S	综合	-	-
	合计	113,128,658.23	91.60

5.2.2 报告期末积极投资按行业分类的境内股票投资组合

代码	行业类别	公允价值（元）	占基金资产净值比例（%）
A	农、林、牧、渔业	-	-
B	采掘业	-	-

C	制造业	289,683.30	0.23
D	电力、热力、燃气及水生产和供应业	-	-
E	建筑业	-	-
F	批发和零售业	-	-
G	交通运输、仓储和邮政业	-	-
H	住宿和餐饮业	-	-
I	信息传输、软件和信息技术服务业	34,112.55	0.03
J	金融业	-	-
K	房地产业	-	-
L	租赁和商务服务业	-	-
M	科学研究和技术服务业	-	-
N	水利、环境和公共设施管理业	3,371,480.00	2.73
O	居民服务、修理和其他服务业	-	-
P	教育	-	-
Q	卫生和社会工作	-	-
R	文化、体育和娱乐业	-	-
S	综合	-	-
	合计	3,695,275.85	2.99

5.2.3 报告期末按行业分类的港股通投资股票投资组合

注：本基金本报告期末未持有港股通投资股票。

5.3 报告期末按公允价值占基金资产净值比例大小排序的前十名股票投资明细

5.3.1 报告期末指数投资按公允价值占基金资产净值比例大小排序的前十名股票投资明细

序号	股票代码	股票名称	数量（股）	公允价值（元）	占基金资产净值比例（%）
1	300152	科融环境	546,851	3,680,307.23	2.98
2	000035	中国天楹	454,373	3,053,386.56	2.47
3	600187	国中水务	600,963	2,812,506.84	2.28
4	300090	盛运环保	302,760	2,797,502.40	2.27
5	000939	凯迪生态	557,352	2,781,186.48	2.25
6	300156	神雾环保	110,439	2,668,206.24	2.16

7	002341	新纶科技	94,141	2,588,877.50	2.10
8	300203	聚光科技	71,097	2,527,498.35	2.05
9	600388	龙净环保	144,600	2,501,580.00	2.03
10	002573	清新环境	109,782	2,495,344.86	2.02

5.3.2 报告期末积极投资按公允价值占基金资产净值比例大小排序的前五名股票投资明细

序号	股票代码	股票名称	数量（股）	公允价值（元）	占基金资产净值比例（%）
1	300187	永清环保	298,139	3,339,156.80	2.70
2	002920	德赛西威	4,569	178,784.97	0.14
3	300730	科创信息	821	34,112.55	0.03
4	300664	鹏鹞环保	3,640	32,323.20	0.03
5	300735	光弘科技	2,220	31,945.80	0.03

5.4 报告期末按债券品种分类的债券投资组合

序号	债券品种	公允价值（元）	占基金资产净值比例（%）
1	国家债券	-	-
2	央行票据	-	-
3	金融债券	-	-
	其中：政策性金融债	-	-
4	企业债券	-	-
5	企业短期融资券	-	-
6	中期票据	-	-
7	可转债（可交换债）	128,600.00	0.10
8	同业存单	-	-
9	其他	-	-
10	合计	128,600.00	0.10

5.5 报告期末按公允价值占基金资产净值比例大小排序的前五名债券投资明细

序号	债券代码	债券名称	数量（张）	公允价值（元）	占基金资产净值比例（%）
1	128033	迪龙转债	1,286	128,600.00	0.10

5.6 报告期末按公允价值占基金资产净值比例大小排序的前十名资产支持证券投资明细

注：本基金本报告期末未持有资产支持证券。

5.7 报告期末按公允价值占基金资产净值比例大小排序的前五名贵金属投资明细

注：本基金本报告期末未持有贵金属投资。

5.8 报告期末按公允价值占基金资产净值比例大小排序的前五名权证投资明细

注：本基金本报告期末未持有权证。

5.9 报告期末本基金投资的股指期货交易情况说明

注：本基金本报告期末未持有股指期货。

5.10 报告期末本基金投资的国债期货交易情况说明

注：本基金本报告期末未持有国债期货。

5.11 投资组合报告附注

5.11.1

报告期内本基金投资的前十名证券的发行主体没有被监管部门立案调查，或在报告编制日前一年内受到公开谴责、处罚的情况。

5.11.2

本基金投资的前十名股票没有超出基金合同规定的备选股票库。

5.11.3 其他资产构成

序号	名称	金额（元）
1	存出保证金	45,895.07
2	应收证券清算款	2,406.29
3	应收股利	-
4	应收利息	1,760.42
5	应收申购款	228,404.72
6	其他应收款	-
7	待摊费用	-

8	其他	-
9	合计	278,466.50

5.11.4 报告期末持有的处于转股期的可转换债券明细

注：本基金本报告期末未持有处于转股期的可转换债券。

5.11.5 报告期末前十名股票中存在流通受限情况的说明

5.11.5.1 报告期末指数投资前十名股票中存在流通受限情况的说明

序号	股票代码	股票名称	流通受限部分的公允价值(元)	占基金资产净值比例(%)	流通受限情况说明
1	300152	科融环境	3,680,307.23	2.98	重大资产重组停牌
2	000035	中国天楹	3,053,386.56	2.47	重大资产重组停牌
3	600187	国中水务	2,812,506.84	2.28	重大资产重组停牌
4	300090	盛运环保	2,797,502.40	2.27	重大资产重组停牌
5	000939	凯迪生态	2,781,186.48	2.25	重大资产重组停牌
6	300156	神雾环保	2,668,206.24	2.16	重大资产重组停牌

5.11.5.2 报告期末积极投资前五名股票中存在流通受限情况的说明

序号	股票代码	股票名称	流通受限部分的公允价值(元)	占基金资产净值比例(%)	流通受限情况说明
1	300187	永清环保	3,339,156.80	2.70	重大资产重组停牌
2	300730	科创信息	34,112.55	0.03	重大事项停牌
3	300664	鹏鹞环保	32,323.20	0.03	新股流通受限

§ 6 开放式基金份额变动

单位：份

项目	汇添富中证环境治理指数 A	汇添富中证环境治理指数 C
报告期期初基金份额总额	107,671,108.09	48,816,154.91
报告期期间基金总申购份额	13,336,583.95	103,547,239.55
减：报告期期间基金总赎回份额	36,877,726.00	103,506,140.49
报告期期间基金拆分变动份额（份额减少以“-”填列）	-	-
报告期期末基金份额总额	84,129,966.04	48,857,253.97

注：总申购份额含红利再投、转换入份额，总赎回份额含转换出份额。

§ 7 基金管理人运用固有资金投资本基金情况

注：本报告期内基金管理人未运用固有资金投资本基金。

§ 8 影响投资者决策的其他重要信息

8.1 报告期内单一投资者持有基金份额比例达到或超过 20%的情况

注：无。

§ 9 备查文件目录

9.1 备查文件目录

- 1、中国证监会批准汇添富中证环境治理指数型证券投资基金（LOF）募集的文件；
- 2、《汇添富中证环境治理指数型证券投资基金（LOF）基金合同》；
- 3、《汇添富中证环境治理指数型证券投资基金（LOF）托管协议》；
- 4、基金管理人业务资格批件、营业执照；
- 5、报告期内汇添富中证环境治理指数型证券投资基金（LOF）在指定报刊上披露的各项公告；
- 6、中国证监会要求的其他文件。

9.2 存放地点

上海市富城路 99 号震旦国际大楼 21 楼 汇添富基金管理股份有限公司

9.3 查阅方式

投资者可于本基金管理人办公时间预约查阅，或登录基金管理人网站 www.99fund.com 查阅，还可拨打基金管理人客户服务中心电话：400-888-9918 查询相关信息。

汇添富基金管理股份有限公司

2018 年 1 月 22 日