

**汇添富养老目标日期 2050 五年持有期混合型  
发起式基金中基金（FOF）  
2019 年第 4 季度报告**

2019 年 12 月 31 日

基金管理人：汇添富基金管理股份有限公司

基金托管人：中国工商银行股份有限公司

报告送出日期：2020 年 1 月 21 日

## § 1 重要提示

基金管理人的董事会及董事保证本报告所载资料不存在虚假记载、误导性陈述或重大遗漏，并对其内容的真实性、准确性和完整性承担个别及连带责任。

基金托管人中国工商银行股份有限公司根据本基金合同规定，于 2020 年 01 月 17 日复核了本报告中的财务指标、净值表现和投资组合报告等内容，保证复核内容不存在虚假记载、误导性陈述或者重大遗漏。

基金管理人承诺以诚实信用、勤勉尽责的原则管理和运用基金资产，但不保证基金一定盈利。

基金的过往业绩并不代表其未来表现。投资有风险，投资者在作出投资决策前应仔细阅读本基金的招募说明书。

本报告中财务资料未经审计。

本报告期自 2019 年 10 月 01 日起至 12 月 31 日止。

## § 2 基金产品概况

基金简称	汇添富养老 2050 五年持有混合 (FOF)
基金主代码	007060
基金运作方式	契约型开放式
基金合同生效日	2019 年 5 月 17 日
报告期末基金份额总额	14,906,746.86 份
投资目标	本基金随着所设定目标日期的临近，逐步降低权益类资产的配置比例，增加非权益类资产的配置比例，采用成熟的资产配置策略，合理控制投资组合波动风险，追求养老资产的长期稳健增值。
投资策略	本基金采用目标日期策略，即随着所设定目标日期 2050 年的临近，逐步降低权益类资产的配置比例，增加非权益类资产的配置比例。在严格控制投资组合下行风险的前提下确定大类资产配置比例，并通过全方位的定量和定性分析方法精选出优质基金组成投资组合，以期达到风险收益的优化平衡，实现基金资产的长期增值。
业绩比较基准	中证 800 指数收益率×X+中债综合指数收益率×(1-X)。(详见基金合同)
风险收益特征	本基金为混合型基金中基金，其预期风险和收益水平高于债券型基金中基金和货币型基金中基金，低于股票型基金中基金。
基金管理人	汇添富基金管理股份有限公司
基金托管人	中国工商银行股份有限公司

### § 3 主要财务指标和基金净值表现

#### 3.1 主要财务指标

单位：人民币元

主要财务指标	报告期 (2019 年 10 月 1 日-2019 年 12 月 31 日)
1. 本期已实现收益	95,572.51
2. 本期利润	1,059,864.27
3. 加权平均基金份额本期利润	0.0734
4. 期末基金资产净值	16,731,534.09
5. 期末基金份额净值	1.1224

注:1、本期已实现收益指基金本期利息收入、投资收益、其他收入 (不含公允价值变动收益) 扣除相关费用后的余额, 本期利润为本期已实现收益加上本期公允价值变动收益。

2、所述基金业绩指标不包括持有人认购或交易基金的各项费用, 计入费用后实际收益水平要低于所列数字。

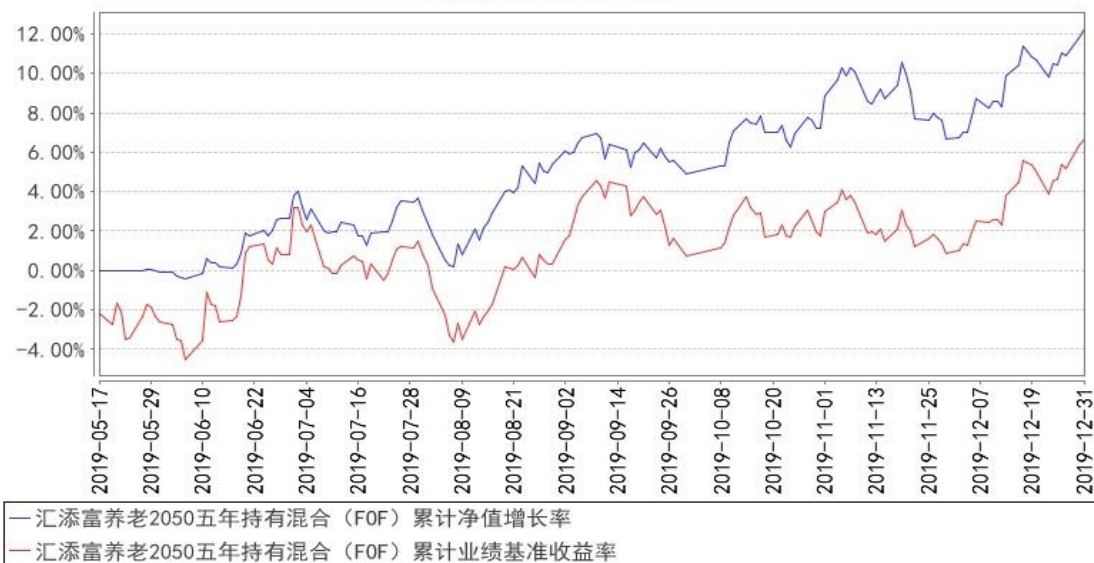
#### 3.2 基金净值表现

##### 3.2.1 本报告期基金份额净值增长率及其与同期业绩比较基准收益率的比较

阶段	净值增长率 ①	净值增长率 标准差②	业绩比较基 准收益率③	业绩比较基 准收益率标 准差④	①-③	②-④
过去三个月	7.01%	0.60%	5.89%	0.60%	1.12%	0.00%

##### 3.2.2 自基金合同生效以来基金累计净值增长率变动及其与同期业绩比较基准收益率变动的比较

汇添富养老2050五年持有混合 (FOF) 累计净值增长率与同期业绩比较基准收益率的历史走势对比图



注：本基金建仓期为本《基金合同》生效之日为 2019 年 5 月 17 日。截至本报告期末，基金成立未满足一年；本基金建仓期为本《基金合同》生效之日（2019 年 5 月 17 日）起 6 个月，建仓结束时各项资产配置比例符合合同约定。

## § 4 管理人报告

### 4.1 基金经理（或基金经理小组）简介

姓名	职务	任本基金的基金经理期限		证券从业年限	说明
		任职日期	离任日期		
蔡健林	汇添富养老 2030 三年持有混合 (FOF)、汇添富养老 2040 五年持有混合 (FOF)、汇添富养老 2050 五年持有混合 (FOF) 的基金经理	2019 年 5 月 17 日	-	9 年	国籍：中国。 学历：上海交通大学硕士。 相关业务资格：证券投资基金业务资格。从业经历：8 年 FOF 投资经验，曾任太平洋资产管理有限责任公司高级投资经理，2017 年 8 月加入汇添富基金管理股份有限公司，

					2018 年 12 月 27 日至今任汇添富养老 2030 三年持有混合 (FOF) 的基金经理, 2019 年 4 月 29 日至今任汇添富养老 2040 五年持有混合 (FOF) 的基金经理, 2019 年 5 月 17 日至今任汇添富养老 2050 五年持有混合 (FOF) 的基金经理。
--	--	--	--	--	---

注: 1、基金的首任基金经理, 其“任职日期”为基金合同生效日, 其“离职日期”为根据公司决议确定的解聘日期;

2、非首任基金经理, 其“任职日期”和“离任日期”分别指根据公司决议确定的聘任日期和解聘日期;

3、证券从业的含义遵从行业协会《证券业从业人员资格管理办法》的相关规定。

#### 4.2 管理人对报告期内本基金运作合规守信情况的说明

本基金管理人在本报告期内严格遵守《中华人民共和国证券投资基金法》及其他相关法律法规、证监会规定和本基金合同的约定, 本着诚实信用、勤勉尽责的原则管理和运用基金资产, 在严格控制风险的基础上, 为基金份额持有人谋求最大利益, 无损害基金持有人利益的行为。本基金无重大违法、违规行为, 本基金投资组合符合有关法规及基金合同的约定。

#### 4.3 公平交易专项说明

##### 4.3.1 公平交易制度的执行情况

本基金管理人高度重视投资者利益保护, 根据中国证监会《证券投资基金管理公司公平交易制度指导意见》等法规, 借鉴国际经验, 建立了健全、有效的公平交易制度体系, 形成涵盖开放式基金、特定客户资产管理以及社保与养老委托资产的投资管理, 涉及交易所市场、银行间市场等各投资市场, 债券、股票、回购等各投资标的, 并贯穿分工授权、研究分析、投资决策、交易执行、业绩评估、监督检查各环节的公平交易机制。

本报告期内, 基金管理人公平交易制度和公平交易机制实现了流程优化和进一步系统化,

确保全程嵌入式风险控制体系的有效运行,包括投资独立决策、研究公平分享、集中交易公平执行、交易严密监控和报告及时分析等在内的公平交易各环节执行情况良好。

本报告期内,通过投资交易监控、交易数据分析以及专项稽核检查,本基金管理人未发现任何违反公平交易的行为。

#### 4.3.2 异常交易行为的专项说明

本基金本报告期内未出现异常交易的情况。本报告期内,本公司所有投资组合参与的交易所公开竞价同日反向交易成交较少的单边交易量超过该证券当日成交量的 5%的情况有 11 次。投资组合经理因投资组合的投资策略而发生同日反向交易,未导致不公平交易和利益输送。

#### 4.4 报告期内基金投资策略和运作分析

2019 年四季度,沪深 300 上涨 7%,创业板上涨 10%,恒生指数上涨 8%,3-5 年 AAA 企业债指数上涨 1.2%。从行业来看,涨幅靠前的是建筑建材、家电、汽车和 TMT 板块。分区域来看,美股和港股表现较好。我们的基金四季度上涨 7.0%。

四季度,受益于全球流动性维持宽松和财政政策对于经济的支持力度加强,经济阶段性好转,中美贸易谈判取得阶段性成果提升市场风险偏好,股票市场表现突出,债券市场表现一般。货币政策方面,美联储继续降息 25BP,中国央行先后降低 MLF 利率和 LPR 贷款市场报价利率。中国财政政策对于经济逆周期调节力度明显加大,专项债提前储备发行和降低项目资本金等政策对于基建项目投资带动明显。地产拿地和竣工数据有所好转,汽车消费数据有所抬升。很多国家正在出台或酝酿出台支持性政策,全球经济景气阶段性好转。

我们遵循“策略风格相对均衡、精选优质价值基金、持仓适度集中、适时动态微调”的操作思路和风格。基于中长期投资,稳定持有以长期稳定增值、风格特征清晰的价值型股票基金为主。基于价值投资的理念,重点增加配置了估值便宜的港股基金。

#### 4.5 报告期内基金的业绩表现

截至本报告期末本基金份额净值为 1.1224 元;本报告期基金份额净值增长率为 7.01%,业绩比较基准收益率为 5.89%。

#### 4.6 报告期内基金持有人数或基金资产净值预警说明

无。

## § 5 投资组合报告

### 5.1 报告期末基金资产组合情况

序号	项目	金额 (元)	占基金总资产的比例 (%)
1	权益投资	-	-
	其中: 股票	-	-
2	基金投资	15,509,243.28	92.09
3	固定收益投资	754,350.00	4.48
	其中: 债券	754,350.00	4.48
	资产支持证券	-	-
4	贵金属投资	-	-
5	金融衍生品投资	-	-
6	买入返售金融资产	-	-
	其中: 买断式回购的买入返售金融资产	-	-
7	银行存款和结算备付金合计	470,076.91	2.79
8	其他资产	106,978.23	0.64
9	合计	16,840,648.42	100.00

### 5.2 报告期末按行业分类的股票投资组合

#### 5.2.1 报告期末按行业分类的境内股票投资组合

注: 本基金本报告期末未持有股票。

#### 5.2.2 报告期末按行业分类的港股通投资股票投资组合

注: 本基金本报告期末未持有港股通股票投资。

### 5.3 报告期末按公允价值占基金资产净值比例大小排序的前十名股票投资明细

注: 本基金本报告期末未持有股票。

### 5.4 报告期末按债券品种分类的债券投资组合

序号	债券品种	公允价值 (元)	占基金资产净值比例 (%)
1	国家债券	-	-
2	央行票据	-	-
3	金融债券	754,350.00	4.51
	其中: 政策性金融债	754,350.00	4.51
4	企业债券	-	-
5	企业短期融资券	-	-
6	中期票据	-	-

7	可转债 (可交换债)	-	-
8	同业存单	-	-
9	其他	-	-
10	合计	754,350.00	4.51

### 5.5 报告期末按公允价值占基金资产净值比例大小排序的前五名债券投资明细

序号	债券代码	债券名称	数量 (张)	公允价值 (元)	占基金资产净值比例 (%)
1	108602	国开 1704	7,500	754,350.00	4.51

### 5.6 报告期末按公允价值占基金资产净值比例大小排序的前十名资产支持证券投资 明细

注:本基金本报告期末未持有资产支持证券投资。

### 5.7 报告期末按公允价值占基金资产净值比例大小排序的前五名贵金属投资明细

注:本基金本报告期末未持有贵金属投资。

### 5.8 报告期末按公允价值占基金资产净值比例大小排序的前五名权证投资明细

注:本基金本报告期末未持有权证。

### 5.9 报告期末本基金投资的股指期货交易情况说明

注:本基金本报告期末未持有股指期货投资。

### 5.10 报告期末本基金投资的国债期货交易情况说明

注:本基金本报告期末未持有国债期货投资。

### 5.11 投资组合报告附注

#### 5.11.1 本基金投资的前十名证券的发行主体本期是否出现被监管部门立案调查,或在报告编制日前一年内受到公开谴责、处罚的情形。

报告期内本基金投资前十名证券的发行主体没有被中国证监会及其派出机构、证券交易所立案调查,或在报告编制日前一年内受到公开谴责、处罚的情况。

#### 5.11.2 基金投资的前十名股票是否超出基金合同规定的备选股票库。

本基金投资的前十名股票没有超出基金合同规定的备选股票库。

#### 5.11.3 其他资产构成



序号	名称	金额 (元)
1	存出保证金	703.73
2	应收证券清算款	-
3	应收股利	-
4	应收利息	20,780.88
5	应收申购款	85,493.62
6	其他应收款	-
7	待摊费用	-
8	其他	-
9	合计	106,978.23

#### 5.11.4 报告期末持有的处于转股期的可转换债券明细

注:本基金本报告期末未持有处于转股期的可转换债券。

#### 5.11.5 报告期末前十名股票中存在流通受限情况的说明

注:本基金本报告期末前十名股票中未存在流通受限的情况。

## §6 基金中基金

#### 6.1 报告期末按公允价值占基金资产净值比例大小排序的前十名基金投资明细

序号	基金代码	基金名称	运作方式	持有份额 (份)	公允价值 (元)	占基金资产净值比例 (%)	是否属于基金管理人及管理人关联方所管理的基金
1	519068	汇添富成长焦点混合	契约型开放式	758,999.59	1,730,670.87	10.34	是
2	519069	汇添富价值精选混合 A	契约型开放式	436,117.43	1,200,631.28	7.18	是
3	002420	汇添富盈鑫混合	契约型开放式	906,834.83	1,181,605.78	7.06	是
4	470028	汇添富社会责任混合	契约型开放式	708,405.09	1,163,201.16	6.95	是
5	000173	汇添富美丽 30 混合	契约型开放式	488,838.29	1,156,591.39	6.91	是
6	002594	工银现代服务业混合	契约型开放式	881,730.80	1,062,485.61	6.35	否
7	340007	兴全社会	契约型开放	280,502.48	1,031,968.62	6.17	否

		责任混合	式				
8	040008	华安策略 优选混合	契约型开放 式	502,515.45	954,477.85	5.70	否
9	001725	汇添富高 端制造股 票	契约型开放 式	520,779.74	758,776.08	4.54	是
10	001796	汇添富安 鑫智选混 合 A	契约型开放 式	557,794.69	652,619.79	3.90	是

注：注：本基金本报告期末投资于本基金管理人以及关联方所管理基金的公允价值为 7,844,096.35 元，占期末净值比例 46.88%。

## 6.2 当期交易及持有基金产生的费用

项目	本期费用 2019 年 10 月 1 日至 2019 年 12 月 31 日	其中：交易及持有基金管理人以及管理人关联方所管理基金产生的费用
当期交易基金产生的申购费(元)	2,246.64	-
当期交易基金产生的赎回费(元)	-	-
当期持有基金产生的应支付销售服务费(元)	463.78	-
当期持有基金产生的应支付管理费(元)	51,795.22	27,760.28
当期持有基金产生的应支付托管费(元)	8,776.03	4,707.14
当期交易基金产生的交易费(元)	77.98	-

## 6.3 本报告期持有的基金发生的重大影响事件

本基金本报告期持有的基金无重大影响事件。

## § 7 开放式基金份额变动

单位：份

报告期期初基金份额总额	14,019,835.70
报告期期间基金总申购份额	886,911.16
减：报告期期间基金总赎回份额	-
报告期期间基金拆分变动份额(份额减少以“-”填列)	-
报告期期末基金份额总额	14,906,746.86

注：总申购份额含红利再投份额。

## § 8 基金管理人运用固有资金投资本基金情况

### 8.1 基金管理人持有本基金份额变动情况

单位：份

报告期期初管理人持有的本基金份额	10,003,150.32
报告期期间买入/申购总份额	0.00
报告期期间卖出/赎回总份额	0.00
报告期期末管理人持有的本基金份额	10,003,150.32
报告期期末持有的本基金份额占基金总份额比例 (%)	67.10

注：本基金于 2019 年 5 月 17 日成立。本公司于 2019 年 5 月 8 日运用固有资金 10,001,000.00 元认购本基金份额 10,003,150.32 份（含募集期利息结转的份额），认购费 1,000.00 元。符合招募说明书规定的认购费率。

### 8.2 基金管理人运用固有资金投资本基金交易明细

注：本报告期内管理人未运用固有资金投资本基金。

## § 9 报告期末发起式基金发起资金持有份额情况

项目	持有份额总数	持有份额占基金总份额比例 (%)	发起份额总数	发起份额占基金总份额比例 (%)	发起份额承诺持有期限
基金管理人固有资金	10,003,150.32	67.10	10,003,150.32	67.10	3 年
基金管理人高级管理人员	-	-	-	-	-
基金经理等人员	-	-	-	-	-
基金管理人股东	-	-	-	-	-
其他	5,096.43	0.03	-	-	-
合计	10,008,246.75	67.13	10,003,150.32	67.10	3 年

## § 10 影响投资者决策的其他重要信息

### 10.1 报告期内单一投资者持有基金份额比例达到或超过 20%的情况

投资者类别	报告期内持有基金份额变化情况				报告期末持有基金情况		
	序号	持有基金份额比例达到或者超过 20%的时间区间	期初份额	申购份额	赎回份额	持有份额	份额占比 (%)
机构	1	2019 年 10 月 1 日至 2019 年 12 月 31 日	10,003,150.32	0.00	0.00	10,003,150.32	67.10
个人	-	-	-	-	-	-	-

#### 产品特有风险

##### 1、持有人大会投票权集中的风险

当基金份额集中度较高时，少数基金份额持有人所持有的基金份额占比较高，其在召开持有人大会并对审议事项进行投票表决时可能拥有较大话语权。

##### 2、巨额赎回的风险

持有基金份额比例较高的投资者大量赎回时，更容易触发巨额赎回条款，基金份额持有人将无法及时赎回所持有的全部基金份额。

##### 3、基金规模较小导致的风险

持有基金份额比例较高的投资者集中赎回后，可能导致基金规模较小，基金持续稳定运作可能面临一定困难。本基金管理人将继续勤勉尽责，执行相关投资策略，力争实现投资目标。

##### 4、基金净值大幅波动的风险

持有基金份额比例较高的投资者大额赎回时，基金管理人进行基金财产变现可能会对基金资产净值造成较大波动。

##### 5、提前终止基金合同的风险

基金合同生效满三年之日（指自然日），若基金规模低于 2 亿元人民币的，本基金合同自动终止，且不得通过召开基金份额持有人大会延续基金合同期限。《基金合同》生效三年后继续存续的，持有基金份额比例较高的投资者集中赎回后，可能导致在其赎回后本基金资产规模长期低于 5000 万元，进而可能导致本基金终止、转换运作方式或与其他基金合并。

## § 11 备查文件目录

### 11.1 备查文件目录

- 1、中国证监会准予汇添富养老目标日期 2050 五年持有期混合型发起式基金中基金 (FOF) 注册的文件；
- 2、《汇添富养老目标日期 2050 五年持有期混合型发起式基金中基金 (FOF) 基金合同》；
- 3、《汇添富养老目标日期 2050 五年持有期混合型发起式基金中基金 (FOF) 托管协议》；
- 4、法律意见书；
- 5、基金管理人业务资格批件、营业执照；

6、基金托管人业务资格批件、营业执照；

7、中国证监会要求的其他文件。

### 11.2 存放地点

上海市富城路 99 号震旦国际大楼 20 楼 汇添富基金管理股份有限公司

### 11.3 查阅方式

投资者可于本基金管理人办公时间预约查阅，或登录基金管理人网站 [www.99fund.com](http://www.99fund.com) 查阅，还可拨打基金管理人客户服务中心电话：400-888-9918 查询相关信息。

汇添富基金管理股份有限公司

2020 年 1 月 21 日