

# 汇添富安心中国债券型证券投资基金 C 类份额更新基金产品资料概要

## (2023 年 11 月 17 日更新)

编制日期：2023 年 11 月 16 日

送出日期：2023 年 11 月 17 日

本概要提供本基金的重要信息，是招募说明书的一部分。

作出投资决定前，请阅读完整的招募说明书等销售文件。

### 一、产品概况

|         |  |                |                  |
|---------|--|----------------|------------------|
| 基金简称    | 汇添富安心中国债券  | 基金代码           | 000395           |
| 下属基金简称  | 汇添富安心中国债券 C  | 下属基金代码         | 000396           |
| 基金管理人   | 汇添富基金管理股份有限公司  | 基金托管人          | 中国建设银行股份有限公司     |
| 基金合同生效日 | 2013 年 11 月 22 日   | 上市交易所          | -                |
| 上市日期    | -  | 基金类型           | 债券型              |
| 交易币种    | 人民币  | 运作方式           | 普通开放式            |
| 开放频率    | 每个开放日  |                |                  |
| 基金经理    | 何旻   | 开始担任本基金基金经理的日期 | 2013 年 11 月 22 日 |
|         |  | 证券从业日期         | 1998 年 07 月 01 日 |
|         | 茹奕菡  | 开始担任本基金基金经理的日期 | 2018 年 12 月 24 日 |
|         |  | 证券从业日期         | 2016 年 02 月 15 日 |
| 其他      | 若基金资产净值连续 90 个工作日低于人民币 3000 万元，基金管理人可在履行相应信息披露程序后，决定是否终止本基金合同。 |                |                  |

### 二、基金投资与净值表现

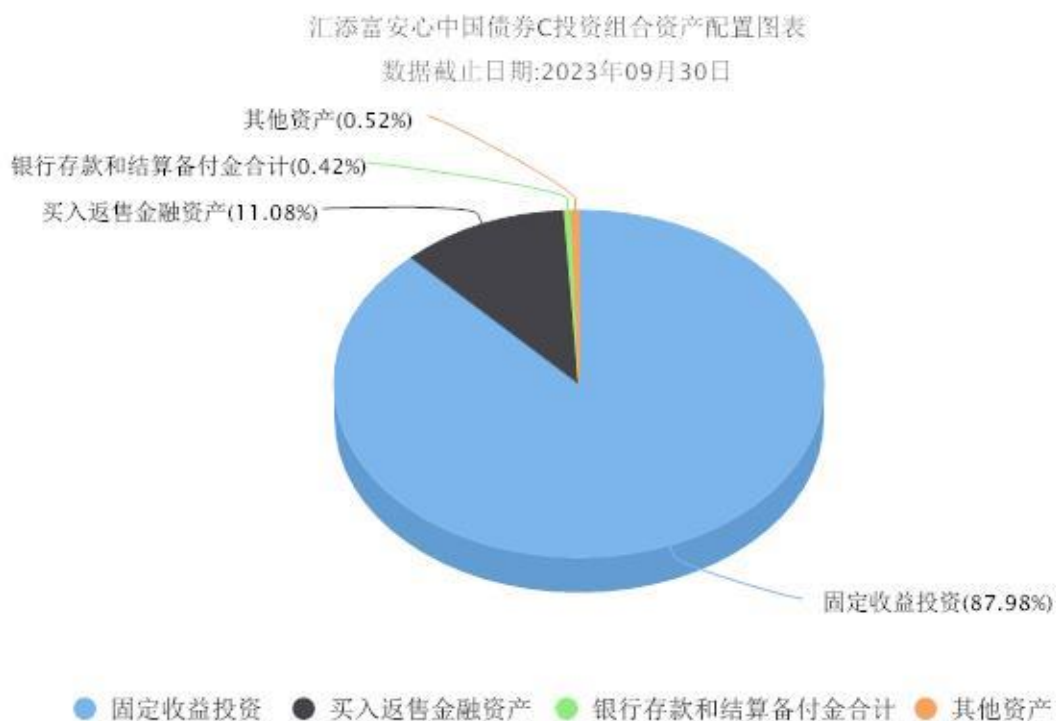
#### (一) 投资目标与投资策略

|      |   |
|------|---|
| 投资目标 | 在严格控制风险和保持资产流动性的基础上，本基金通过重点投资于高信用等级债券，力争实现资产的稳健增值。  |
| 投资范围 | <p>本基金的投资范围为债券类品种，包括债券(国债、金融债、央行票据、公司债、企业债、地方政府债、短期融资券、中期票据、债券回购)、银行存款(包括定期存款及协议存款)，以及法律法规或中国证监会允许投资的其他债券类品种。本基金不投资于可转换债券、资产支持证券、可分离债券、中小企业私募债券、债项评级在 AA 级以下的信用债券以及无信用评级的信用债券，不直接从二级市场上买入股票和权证，也不参与一级市场新股申购。</p> <p>如法律法规或监管机构以后允许基金投资其他品种，基金管理人在履行适当程序后，可以将其纳入投资范围。</p> <p>基金的投资组合比例为：本基金投资于债券资产的比例不低于基金资产的 80%，其中投资于高等级信用债券的投资比例不低于基金资产的 70%；持有</p> |

|        |  |
|--------|--|
|        | 的现金或到期日在一年以内的政府债券不低于基金资产净值的 5%。<br>本基金所指的信用债券是指公司债、企业债、地方政府债、金融债(不含政策性金融债)、短期融资券、中期票据等除国债和央行票据之外的、非国家信用的债券类品种；高等级信用债券是指债项评级在 AAA 级(包含 AAA 级)以上的信用债券。                                   |
| 主要投资策略 | 本基金将密切关注债券市场的运行状况与风险收益特征，分析宏观经济运行状况和金融市场运行趋势，自上而下决定类属资产配置及组合久期，并依据内部信用评级系统，深入挖掘价值被低估的高信用等级债券。本基金采取的投资策略主要包括类属资产配置策略、信用策略等。在谨慎投资的基础上，力争实现组合的稳健增值。本基金的投资策略还包括：利率策略、期限结构配置策略、息差策略、个券选择策略。 |
| 业绩比较基准 | 中债综合指数   |
| 风险收益特征 | 本基金为债券型基金，属于证券投资基金中较低预期风险、较低预期收益的品种，其预期风险及预期收益水平高于货币市场基金，低于混合型基金及股票型基金。  |

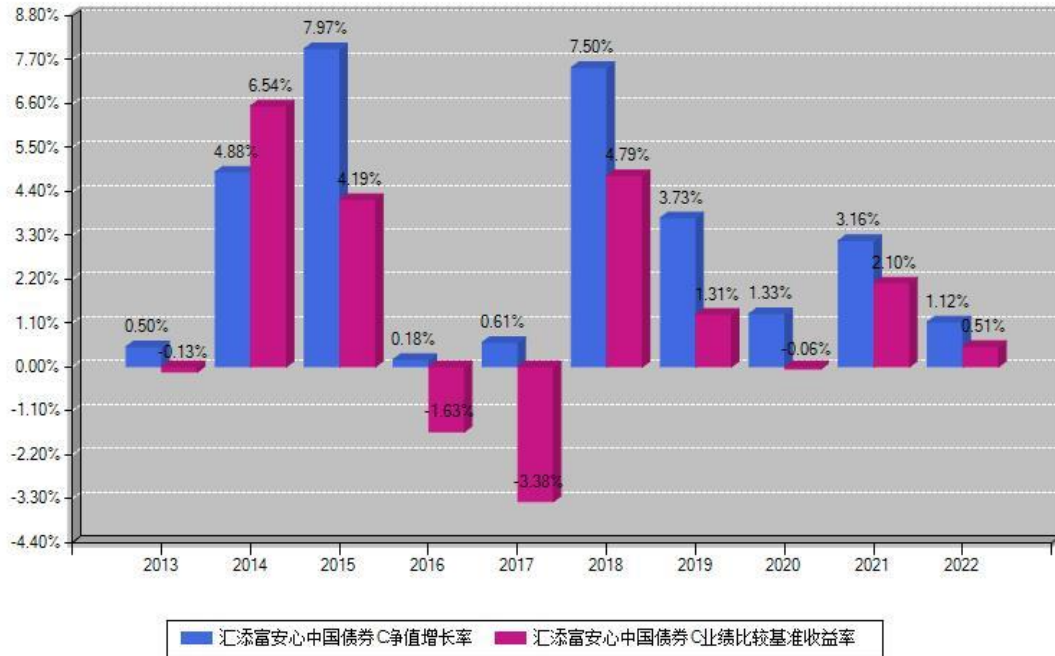
注：投资者欲了解本基金的详细情况，请仔细阅读本基金的《招募说明书》。本基金产品有风险，投资需谨慎。

## （二）投资组合资产配置图表



## （三）自基金合同生效以来基金每年的净值增长率及与同期业绩比较基准的比较图

汇添富安心中国债券C每年净值增长率与同期业绩基准收益率对比图



注：基金的过往业绩不代表未来表现。本《基金合同》生效之日为2013年11月22日，合同生效当年按实际存续期计算，不按整个自然年度进行折算。

### 三、投资本基金涉及的费用

#### （一）基金销售相关费用

以下费用在申购/赎回基金过程中收取：

| 费用类型 | 份额（S）或金额（M）/<br>持有期限（N） | 费率/收费方式 | 备注 |
|------|-------------------------|---------|----|
| 赎回费  | 0天 ≤ N < 7天             | 1.50%   |    |
|      | 7天 ≤ N < 30天            | 0.50%   |    |
|      | 30天 ≤ N < 365天          | 0.10%   |    |
|      | N ≥ 365天                | 0.00%   |    |
| 申购费  | 本基金C类基金份额不收取申购费用。       |         |    |

注：本基金已成立，投资本基金不涉及认购费。

#### （二）基金运作相关费用

以下费用将从基金资产中扣除：

| 费用类别  | 年费率  | 收费方式 |
|-------|------|------|
| 管理费   | 0.7% | -    |
| 托管费   | 0.2% | -    |
| 销售服务费 | 0.4% | -    |

|      |   |  |
|------|---|--|
| 其他费用 | - | 《基金合同》生效后与基金相关的信息披露费用/会计师事务所/律师费/诉讼费、基金份额持有人大会费用、证券交易费用、银行汇划费用等费用。 |
|------|---|--|

注：本基金费用的计算方法和支付方式详见本基金的《招募说明书》。本基金交易证券、基金等产生的费用和税负，按实际发生额从基金资产扣除。

#### 四、风险揭示与重要提示

##### （一）风险揭示

本基金不提供任何保证。投资者可能损失投资本金。

投资有风险，投资者购买基金时应认真阅读本基金的《招募说明书》等销售文件。

本基金的风险包括市场风险、管理风险、流动性风险、特有风险、操作或技术风险、合规性风险，其中特有风险包括：1、债券投资风险；2、基金合同终止风险。3、启用侧袋机制的风险。

##### （二）重要提示

中国证监会对本基金募集的注册，并不表明其对本基金的价值和收益作出实质性判断或保证，也不表明投资于本基金没有风险。

基金管理人依照恪尽职守、诚实信用、谨慎勤勉的原则管理和运用基金财产，但不保证基金一定盈利，也不保证最低收益。

基金投资者自依基金合同取得基金份额，即成为基金份额持有人和基金合同的当事人。

本基金的争议解决处理方式为仲裁。具体仲裁机构和仲裁地点详见本基金合同的具体约定。

基金产品资料概要信息发生重大变更的，基金管理人将在三个工作日内更新，其他信息发生变更的，基金管理人每年更新一次。因此，本文件内容相比基金的实际情况可能存在一定的滞后，如需及时、准确获取基金的相关信息，敬请同时关注基金管理人发布的相关临时公告等。

#### 五、其他资料查询方式

以下资料详见基金管理人网站：[www.99fund.com](http://www.99fund.com)、电话：400-888-9918

1. 基金合同、托管协议、招募说明书
2. 定期报告，包括基金季度报告、中期报告和年度报告
3. 基金份额净值
4. 基金销售机构及联系方式
5. 其他重要资料

## 六、其他情况说明

本次更新了投资组合资产配置图表，业绩表现（如有）取自最近一次披露的年度报告。