

汇添富中证精准医疗主题指数型发起式证券投资基金 (LOF) A 类份额更新基金产品资料概要 (2023 年 11 月 23 日更新)

编制日期: 2023 年 11 月 22 日

送出日期: 2023 年 11 月 23 日

本概要提供本基金的重要信息, 是招募说明书的一部分。
作出投资决定前, 请阅读完整的招募说明书等销售文件。

一、产品概况

基金简称	汇添富中证精准医疗指数 (LOF)	基金代码	501005
下属基金简称	汇添富中证精准医疗指数 (LOF) A	下属基金代码	501005
基金管理人	汇添富基金管理股份有限公司	基金托管人	中国工商银行股份有限公司
基金合同生效日	2016 年 01 月 21 日	上市交易所	上海证券交易所
上市日期	2016 年 03 月 21 日	基金类型	股票型
交易币种	人民币	运作方式	普通开放式
开放频率	每个开放日		
基金经理	吴振翔	开始担任本基金基金经理的日期	2016 年 01 月 21 日
		证券从业日期	2006 年 01 月 01 日
其他	场内简称: 精准医疗, 扩位证券简称: 精准医疗 LOF。		

二、基金投资与净值表现

(一) 投资目标与投资策略

投资目标	本基金进行被动式指数化投资, 紧密跟踪中证精准医疗主题指数, 追求跟踪偏离度和跟踪误差的最小化, 以便为投资者带来长期收益。
投资范围	本基金的投资范围为具有良好流动性的金融工具, 包括中证精准医疗主题指数的成份股、备选成份股、其他股票 (包括中小板、创业板及其他中国证监会核准上市的股票)、存托凭证、固定收益资产 (国债、金融债、企业债、公司债、次级债、可转换债券、分离交易可转债、央行票据、中期票据、短期融资券 (含超短期融资券)、资产支持证券、质押及买断式回购、银行存款等)、衍生工具 (股指期货、权证、股票期权等) 及法律法规或中国证监会允许基金投资的其他金融工具 (但须符合中国证监会的相关规定)。如法律法规或监管机构以后允许基金投资其他品种, 基金管理人在履行适当程序后, 可以将其纳入投资范围。 基金的投资组合比例为: 本基金的股票资产及存托凭证投资比例不低于基金资产的 90%, 其中投资于中证精准医疗主题指数成份股和备选成份股的资产不低于非现金基金资产的 80%; 每个交易日日终在扣除股指期货合约需缴纳的交易保证金后, 现金或到期日在一年以内的政府债券的投资比例不低于基金资产净值的 5%, 本基金所指的现金不包括结算备付金、存出保

	证金、应收申购款等。 如法律法规或监管机构变更投资品种的投资比例限制，基金管理人在履行适当程序后，可以调整上述投资品种的投资比例。
主要投资策略	本基金采用完全复制标的指数的方法，进行被动指数化投资。股票投资组合的构建主要按照标的指数的成份股组成及其权重来拟合复制标的指数，并根据标的指数成份股及其权重的变动进行相应调整。当成份股发生配股、增发、分红等行为时，或因基金的申购和赎回等对本基金跟踪标的指数的效果可能带来影响时，或因某些特殊情况导致流动性不足时，或其他原因导致无法有效复制和跟踪标的指数时，基金管理人可以对投资组合管理进行适当变通和调整，从而使得投资组合紧密地跟踪标的指数。本基金力争净值增长率与业绩比较基准之间的日均跟踪偏离度的绝对值不超过0.35%，年跟踪误差不超过4%。本基金的投资策略主要包括：资产配置策略；股票投资组合构建；债券投资策略；股指期货、权证等金融衍生工具投资策略；股票期权投资策略；融资及转融通投资策略；存托凭证的投资策略。
业绩比较基准	中证精准医疗主题指数收益率×95%+银行人民币活期存款利率(税后)×5%
风险收益特征	本基金属于股票型基金，其预期的风险与收益高于混合型基金、债券型基金与货币市场基金，为证券投资基金中较高风险、较高预期收益的品种。同时本基金为指数基金，通过跟踪标的指数表现，具有与标的指数以及标的指数所代表的公司相似的风险收益特征。

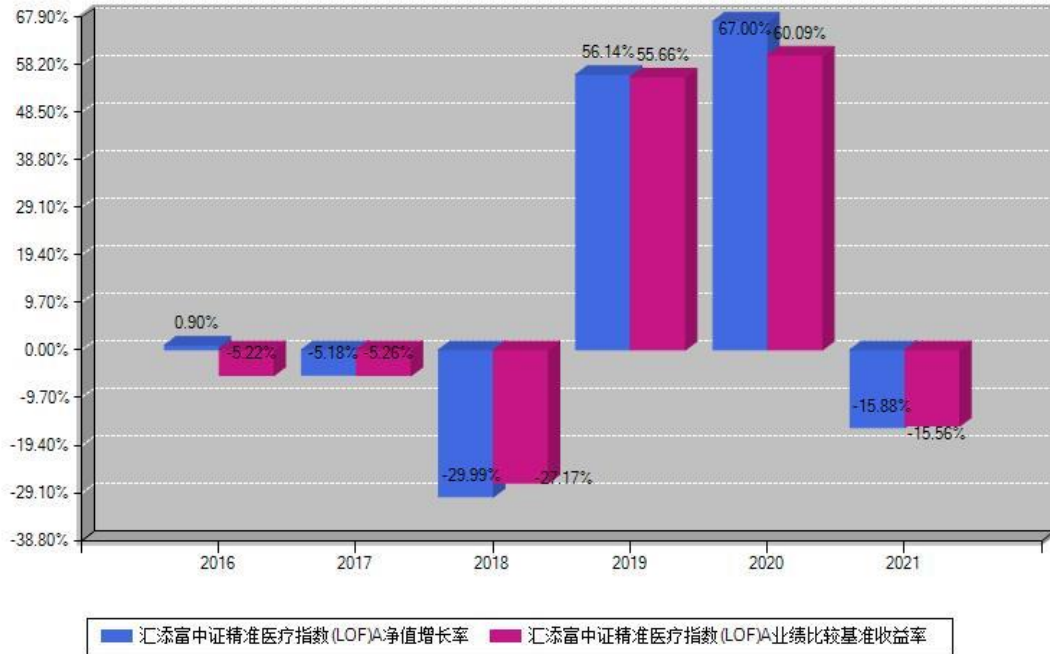
注：投资者欲了解本基金的详细情况，请仔细阅读本基金的《招募说明书》。本基金产品有风险，投资需谨慎。

（二）投资组合资产配置图表



（三）自基金合同生效以来基金每年的净值增长率及与同期业绩比较基准的比较图

汇添富中证精准医疗指数 (LOF)A 每年净值增长率与同期业绩基准收益率对比图



注：基金的过往业绩不代表未来表现。本《基金合同》生效之日为2016年01月21日，合同生效当年按实际存续期计算，不按整个自然年度进行折算。

三、投资本基金涉及的费用

(一) 基金销售相关费用

以下费用在申购/赎回基金过程中收取：

费用类型	份额 (S) 或金额 (M) / 持有期限 (N)	费率/收费方式	备注
申购费 (前收费)	0 万元 ≤ M < 50 万元	0.80%	场外份额
	50 万元 ≤ M < 100 万元	0.50%	场外份额
	M ≥ 100 万元	1000 元/笔	场外份额
赎回费	0 天 ≤ N < 7 天	1.50%	场外份额
	7 天 ≤ N < 30 天	0.10%	场外份额
	N ≥ 30 天	0.0000	场外份额
申购费	本基金 A 类份额的场内申购费率参照场外申购费率执行。		
赎回费	本基金 A 类份额的场内赎回费率参照场外赎回费率执行。		

注：本基金已成立，投资本基金不涉及认购费。

(二) 基金运作相关费用

以下费用将从基金资产中扣除：

费用类别	年费率	收费方式
------	-----	------

管理费	0.75%	-
托管费	0.1%	-
销售服务费	-	-
其他费用	-	1、标的指数许可使用费按前一日的基金资产净值的0.02%的年费率计提。标的指数许可使用费的收取下限为每季度人民币1万元，若计费期间不足一季度的，则根据实际天数按比例计算该计费期间的收取下限。2、《基金合同》生效后与基金相关的信息披露费用、会计师费、律师费和诉讼费、基金份额持有人大会费用、基金的证券、期货交易费用、基金的银行汇划费用、基金的上市费及年费。

注：本基金费用的计算方法和支付方式详见本基金的《招募说明书》。本基金交易证券、基金等产生的费用和税负，按实际发生额从基金资产扣除。

四、风险揭示与重要提示

（一）风险揭示

本基金不提供任何保证。投资者可能损失投资本金。

投资有风险，投资者购买基金时应认真阅读本基金的《招募说明书》等销售文件。

本基金的风险包括市场风险、管理风险、信用风险、流动性风险、特有风险、操作或技术风险、合规性风险、其他风险，其中特有风险包括：

1、指数化投资风险（包括：标的指数回报与股票市场平均回报偏离的风险、标的指数的流动性风险、标的指数波动的风险、基金投资组合回报与标的指数回报偏离的风险及跟踪误差未达约定目标的风险、标的指数变更的风险以及指数编制机构停止服务的风险、成份股停牌的风险）。

2、基金运作的特有风险（包括：上市交易风险、基金份额净值波动风险、基金份额的折/溢价交易风险）。

3、投资特定品种带来的风险，包括港股通标的股票、资产支持证券、股指期货、股票期权、国债期货、参与融资与转融通业务、科创板、存托凭证等。

4、启用侧袋机制的风险。

（二）重要提示

中国证监会对本基金募集的注册，并不表明其对本基金的价值和收益作出实质性判断或保证，也不表明投资于本基金没有风险。

基金管理人依照恪尽职守、诚实信用、谨慎勤勉的原则管理和运用基金财产，但不保证基金一定盈利，也不保证最低收益。

基金投资者自依基金合同取得基金份额，即成为基金份额持有人和基金合同的当事人。

本基金的争议解决处理方式为仲裁。具体仲裁机构和仲裁地点详见本基金合同的具体约定。

基金产品资料概要信息发生重大变更的，基金管理人将在三个工作日内更新，其他信息发生变更的，基金管理人每年更新一次。因此，本文件内容相比基金的实际情况可能存在一定的滞后，如需及时、准确获取基金的相关信息，敬请同时关注基金管理人发布的相关临时公告等。

五、其他资料查询方式

以下资料详见基金管理人网站：www.99fund.com、电话：400-888-9918

1. 基金合同、托管协议、招募说明书
2. 定期报告，包括基金季度报告、中期报告和年度报告
3. 基金份额净值
4. 基金销售机构及联系方式
5. 其他重要资料

六、其他情况说明

本次更新产品概况章节。